



Uroczyste odsłonięcie tablicy

W sobotę, 13 września o godz. 12.00 na stacji WKD Podkowa Leśna Główna miało miejsce uroczyste odsłonięcie tablicy upamiętniającej 90. rocznicę otrzymania koncesji przez Spółkę „Siła i Światło” na budowę Elektrycznej Kolei Dojazdowej. (cd. strona 18.)



Tu mieszkasz – płac podatki na rzecz Podkowy Leśnej

Przypominamy, że każdy, kto mieszka w Podkowie Leśnej może płacić podatki na rzecz miejsca zamieszkania (bez konieczności zameldowania).

Zwracam się z prośbą do mieszkańców, którzy jeszcze tego nie uczynili, o rozważenie możliwości płacenia swoich podatków na rzecz Podkowy Leśnej. Można to zrobić w Urzędzie Skarbowym w Grodzisku Mazowieckim, ul. Daleka 11, składając formularz aktualizacyjny ZAP-3. Druk formularza można pobrać ze strony Ministerstwa Finansów http://www.finanse.mf.gov.pl/documents/766655/1595859/ZAP_3_2014.pdf lub otrzymać w Urzędzie Skarbowym w Grodzisku Mazowieckim lub w Urzędzie Miejskim w Podkowie Leśnej.

Zachęcamy!

Maria Ostrowska
Skarbnik Miasta

Modne słowo – PARTYCYPACJA

Idea szerszego niż poprzez udział radnych włączania mieszkańców do decydowania o kształcie budżetu miasta rozwija się w Polsce dynamicznie. Głównie duże i średnie miasta uruchomiły procedurę przygotowania **budżetu partycypacyjnego (tzw. obywatelskiego)**. Innowacja ta polega na tym, że burmistrz w porozumieniu z radnymi deklaruje z wyprzedzeniem, że pewna kwota w budżecie będzie zarezerwowana na projekty, które zgłoszą mieszkańcy.

Budżet obywatelski to instrument włączania mieszkańców w proces zaspokajania ich potrzeb, które mogą być sfinansowane z pieniędzy publicznych. Aby poważnie traktować mieszkańców należy przyjąć, że budżet obywatelski z definicji jest wiążący, dobrze przeprowadzony wymaga jasnych i przejrzystych procedur. Celem tego procesu jest nie tylko sam wybór – który i tak nie zadowoli wszystkich, ale budowanie zrozumienia wśród jak najszerszego grona mieszkańców co do warunków rozwoju miasta.

(cd. str. 9)

III miejsce dla Podkowy Leśnej w ogólnopolskim rankingu

Z przyjemnością informujemy, że 1 października w ramach XII Samorządowego Forum Kapitału i Finansów, burmistrz Małgorzata Stępień-Przygoda odebrała III nagrodę Sukces Mijającej Kadencji w kategorii Małych Miast.

Ranking sukcesu kadencji przygotowują od lat redaktorzy związani z czasopismem Wspólnota, wśród nich prof. Paweł Swianiewicz, doradca prezydenta RP ds. samorządu terytorialnego.

O przyznaniu nagrody decydowały wskaźniki pokazujące dynamikę zmian w minionych czterech latach w dziedzinach:

- finansowej (jak w minionej kadencji zmienił się potencjał dochodowy budżetów samorządowych),
- ekonomicznej (obrazuje zmiany w gospodarce lokalnej, rozwój lokalnych przedsiębiorstw, zmiany na rynku pracy),
- infrastrukturalnej (to odbicie rozwoju infrastruktury technicznej w zakresie usług, za które odpowiadają gminy),
- edukacyjnej (jako zestawienie wyników egzaminów oraz nakładów na edukację, także procent dzieci objętych wychowaniem przedszkolnym).

(cd. strona 2.)





III miejsce dla Podkowy Leśnej (cd ze str. 1.)

Podkowa Leśna znalazła się na 3 miejscu w kategorii małych miast. Zdajemy sobie sprawę, że choć nie wszystko w gminie zależy od władz lecz od obiektywnych czynników zewnętrznych w jakich funkcjonuje gmina, to jednak sprzyjające okoliczności czy korzystne położenie trzeba jeszcze umieć wykorzystać. Tu jest duża rola do odegrania przez władze samorządowe.

Marta Szyska
Główny specjalista ds. promocji

Międzynarodowy projekt „Weekend Otwartych Ogrodów”

Współpraca w ramach Grupy Wyszehradzkiej rozpoczęła się kilka lat temu dzięki pomysłowi Radnej Anny Dobrzyńskiej-Foss. Dotychczasowe projekty w ramach Funduszu Wyszehradzkiego były z sukcesem realizowane przez Centrum Kultury i Inicjatyw Obywatelskich. W dniach 4-5 października 2014 r. Małgorzata Stępień-Przygoda – burmistrz Podkowy Leśnej oraz Marta Szyska zajmująca się



Praca nad długofalowym planem współpracy



Wizyta w prywatnym ogrodzie w Gödöllő koło Budapesztu

promocją miasta, wzięły udział w ostatnim z trzech spotkań w ramach projektu „Weekend Otwartych Ogrodów” finansowanego z Funduszu Wyszehradzkiego. Podkowa Leśna jest partnerem w projekcie, którego celem jest zbudowanie międzynarodowej sieci instytucji, organizacji i osób organizujących Otwarte Ogrody. W ramach spotkania w Budapeszcie, uczestnicy wypracowali plan i warunki długofalowej współpracy, a także mieli okazję zobaczyć jak formuła Otwartych Ogrodów realizowana jest na Węgrzech. Mamy nadzieję, że będziemy mogli gościć naszych partnerów projektowych z Czech, Słowacji i Węgier w czasie I Kongresu Miast-Ogrodów, który planujemy z okazji 90-lecia powstania Miasta-Ogrodu Podkowa Leśna w 2015 r. Jest to wspólna inicjatywa Miasta Podkowa Leśna oraz Stowarzyszenie „Ład na Mazowszu”, którego prezesem jest dr Grzegorz Kostrzewa – Zorbas.

Marta Szyska



Poradnik architektoniczny

Urząd Miasta wydał Poradnik architektoniczny dla Miasta-Ogrodu Podkowy Leśnej, autorstwa Izabeli Gajcy, Andrzeja Kutiaka i Magdaleny Prosińskiej, który zawiera syntetyczny opis dominującego w Podkowie Leśnej typu zabudowy, jej skalę, formę i geometrię, architekturę krajobrazu (ogrodzenia, nawierzchnie, roślinność), stosowane materiały, rodzaje dachów oraz stolarki okiennej i drzwiowej. Autorzy wykorzystali materiały zgromadzone podczas podkowieńskich warsztatów architektonicznych, w tym odbywających się w czasie Festiwalu Otwarte Ogrody. Poprzez próbę pokazania wybranych stylów i detali architektonicznych autorzy chcą zainspirować inwestorów, architektów oraz firmy budowlane do planowania budynków zgodnych z charakterem i tradycjami miejsca. Publikacja jest także zbiorem cennych wskazówek dla tych, którzy są właścicielami starych domów i ogrodów.

Wszystkich Państwa zainteresowanych remontem lub przebudową, także planujących budowę domu w Podkowie Leśnej zachęcamy do pobrania publikacji w Urzędzie Miasta w Referacie Planowania i Rozwoju Miasta.

Wydanie publikacji jest realizacją zadania zaplanowanego w zaktualizowanej Strategii Rozwoju Miasta. Został zrealizowany ze środków Europejskiego Funduszu Rolnego na rzecz Rozwoju Obszarów Wiejskich.

Adriana Skajewska
Główny specjalista ds. pozyskiwania funduszy

Wybory samorządowe 2014

Przed nami gorący okres wyborów samorządowych zarządzonych na **16 listopada 2014 r.** Wybory zostaną przeprowadzone w 2825 jednostkach samorządu terytorialnego: w 16 województwach, 314 powiatach i 2477 gminach oraz w 18 dzielnicach Warszawy. Wybranych zostanie 46 797 radnych (w tym 39 561 radnych gminnych, 6 276 radnych powiatowych, 555 radnych do sejmików województw i 423 radnych dzielnic Warszawy), 1565 wójtów, 806 burmistrzów oraz 106 prezydentów miast.

Wyborcy w Podkowie Leśnej otrzymają po cztery karty do głosowania w czterech różnych kolorach:

karta biała - wybory do rady gminy,
karta żółta - wybory do rady powiatu,
karta niebieska - wybory do sejmiku województwa,
karta różowa - wybory burmistrza.

Na każdej karcie będzie można oddać głos na jednego wybranego kandydata.

Okręgi wyborcze dla Podkowy Leśnej i liczba radnych wybieranych w poszczególnych okręgach

Wybory do Sejmiku Województwa Mazowieckiego:

- okręg nr 7 obejmujący powiaty: grodziski, legionowski, nowodworski, otwocki, piaseczyński, pruszkowski, warszawski-zachodni, wołomiński,
- liczba radnych wybieranych w okręgu: 10.

Wybory do Rady Powiatu Grodzkiego:

- okręg nr 2 obejmujący gminy: Podkowa Leśna, Baranów, Żabia Wola – liczba radnych wybieranych w okręgu: 4.

Wybory do Rady Miasta Podkowy Leśnej:

Są to pierwsze wybory samorządowe, które przeprowadzone zostaną według uchwalonego w 2012 roku przez Radę Miasta podziału gminy na okręgi wyborcze. Nadal obowiązuje podział na 15 jednomandatowych okręgów, zmianie jednak uległy granice tych okręgów:

Nr okręgu	Granice okręgu wyborczego	Liczba radnych wybieranych w okręgu
1.	ul. Borsucza 1-28, Dzików, Jeża, Krecia, Królicza, Lisia, Łosia, Sarnia 1-15 (numery nieparzyste) i 2-20 (numery parzyste), Wiewiórek 1-33 (numery nieparzyste) i 2-22 (numery parzyste), Zamkowa	1
2.	ul. Borsucza 29-74, Główna 27-36, Myśliwska 14-27, Sarnia 17-55 (numery nieparzyste) i 22-58 (numery parzyste), Wiewiórek 35-81 (numery nieparzyste)	1
3.	ul. Błońska 1-15 (numery nieparzyste) i 2-12A (numery parzyste), Bobrowa, Helenowska 1-25 (numery nieparzyste) i 4-32 (numery parzyste), Jelenia, Lotnicza, Miejska 1-7 (numery nieparzyste) i 2-20A (numery parzyste), Myśliwska 1-13, Rysia	1
4.	ul. Błońska 17-43 (numery nieparzyste) i 14-38 (numery parzyste), Brwinowska 2-21, Główna 1-26, Helenowska 27-35 (numery nieparzyste) i 34-46 (numery parzyste), Miejska 9-13 (numery nieparzyste) i 22-30 (numery parzyste), Ogrodowa, Warszawska 1-17 (numery nieparzyste) i 2-8 (numery parzyste)	1
5.	ul. Błońska 45-59 (numery nieparzyste) i 42-56 (numery parzyste), Helenowska 37-41 (numery nieparzyste) i 46A-52 (numery parzyste), Słowicza 1-17A, Szpaków, Warszawska 10-28 (numery parzyste) i 19-37 (numery nieparzyste), Wróbla 1-15	1
6.	ul. Brwinowska 22-31, Jaskółcza, Orla, Sokola, Sójek, Szczygła 1-23, Wróbla 16-23	1
7.	ul. Bażantów, Gołębia, Krasek, Kukulek, Ptasia, Sępów, Słowicza 18-42, Szczygła 24-45, Zachodnia	1
8.	ul. Czeremchowa, Głogów, Irysowa, Kalinowa, Konwalii, Kwiatowa, Paproci, Storczyków 21-48, Wrzosowa	1
9.	ul. Bluszczowa, Borowin, Jałowcowa, Jana Pawła II 15-48, Jaśminowa, Różana, Sasanek, Storczyków 1-20	1
10.	ul. Ejsmonda, Jodłowa, Leśniczówka Dębak, Mickiewicza, Młochowska 2-26 (numery parzyste), Orzechowa, Reymonta, Sienkiewicza, Żeromskiego	1
11.	ul. Akacyjowa 36-47, Iwaskiewiczza, Jana Pawła II 1-14, Klonowa, Kościelna, Lilpopa, Lipowa, Modrzewiowa 37-52, Parkowa, Sportowa, Świerkowa	1
12.	ul. Akacyjowa 19 i 19A-35, Brzozowa, Kasztanowa, Modrzewiowa 15-36, Topolowa	1
13.	ul. Bukowa 15-45, Dębowa, Grabowa 18-28, Krasińskiego, Słowackiego, Sosnowa 17-57	1
14.	ul. Akacyjowa 1-18, Grabowa 2-17, Jaworowa, Modrzewiowa 1-9A, Sosnowa 1-16, Wschodnia	1
15.	ul. 11 Listopada, Bukowa 1-14, Cicha, Kolejowa, Podleśna 2-30 (numery parzyste), Przy Lesie, Wiązowa, Wierzbowa	1

Siedziba Miejskiej Komisji Wyborczej w Podkowie Leśnej mieści się w Urzędzie Miejskim w Podkowie Leśnej przy ul. Akacyjowej 39/41 (Sala Ślubów na parterze budynku).

Termin zgłaszania kandydatów na radnych minął 7 października br. Prawo zgłaszania kandydatów przysługiwało zarejestrowanym komitetom wyborczym. W najbliższych dniach zostanie podane do publicznej wiadomości obwieszczenie Miejskiej Komisji Wyborczej o zarejestrowanych listach kandydatów.

Za wybranego na radnego w danym okręgu wyborczym uważa się tego kandydata, który otrzymał największą liczbę ważnie oddanych głosów.

Wybory burmistrza:

Prawo zgłaszania kandydatów na burmistrza ma komitet wyborczy, który zarejestrował listy kandydatów na radnych w co najmniej połowie okręgów wyborczych w gminie. Zgłoszenia przyjmować będzie Miejska Komisja Wyborcza w terminie do 17 października br. do godz. 24.00.

Za wybranego na burmistrza uważa się tego kandydata, który w głosowaniu otrzymał więcej niż połowę ważnie oddanych głosów. Jeżeli tego warunku nie uda się spełnić w pierwszej turze wyborów, to 30 listopada br. zostanie przeprowadzone ponowne głosowanie. W ponownym głosowaniu wyboru dokonuje się spośród dwóch kandydatów, którzy w pierwszym głosowaniu otrzymali największą liczbę ważnie oddanych głosów.

Obwody głosowania

Wyborcy Podkowie Leśnej, tak jak to miało miejsce podczas wyborów posłów do Parlamentu Europejskiego, będą głosować w czterech lokalach wyborczych, tj. dwa w Centrum Kultury i Inicjatyw Obywatelskich, dwa w Zespole Szkół Samorządowych.

Nr Obwodu	Granice obwodu - ulice	Siedziba obwodowej komisji wyborczej
1.	Błońska 1-43 (numery nieparzyste) i 2-38 (numery parzyste), Bobrowa, Borsucza, Brwinowska 2-21, Dzików, Główna, Helelnowska 1-35 (numery nieparzyste) i 4-46 (numery parzyste), Jelenia, Jeża, Krecia, Królicza, Lisia, Lotnicza, Łosia, Miejska, Mysliwska, Ogrodowa, Rysia, Sarnia, Warszawska 1-17 (numery nieparzyste) i 2-8 (numery parzyste), Wiewiórek, Zamkowa	Centrum Kultury i Inicjatyw Obywatelskich w Podkowie Leśnej ul. Świerkowa 1 (sala kinowa)
2.	Bażantów, Błońska 45-59 (numery nieparzyste) i 42-56 (numery parzyste), Brwinowska 22-31, Gołębia, Helenowska 37-41 (numery nieparzyste) i 46A-52 (numery parzyste), Jaskółcza, Krasiek, Kukulek, Orla, Ptasia, Sępów, Słowicza, Sokola, Sójek, Szczygła, Szpaków, Warszawska 10-28 (numery parzyste) i 19-37 (numery nieparzyste), Wróbla, Zachodnia	Centrum Kultury i Inicjatyw Obywatelskich w Podkowie Leśnej ul. Świerkowa 1 (galeria)
3.	Akacyjowa 36-47, Bluszczowa, Borowin, Czeremchowa, Ejsmonda, Głogów, Irysowa, Iwaszkiewicza, Jałowcowa, Jana Pawła II, Jaśminowa, Jodłowa, Kalinowa, Klonowa, Konwalii, Kościelna, Kwiatowa, Leśniczówka Dębak, Lilpopa, Lipowa, Mickiewicza, Młochowska, Modrzewiowa 37-52, Orzechowa, Paproci, Parkowa, Reymonta, Różana, Sasanek, Sienkiewicza, Sportowa, Storzyczków, Świerkowa, Wrzosowa, Żeromskiego	Zespół Szkół Podkowie Leśnej ul. Jana Pawła II 20 (hol główny, wejście od ul. Jana Pawła II)
4.	Akacyjowa 1-35, Brzozowa, Bukowa, Cicha, Dębowa, Grabowa, Jaworowa, Kasztanowa, Kolejowa, Krasieńskiego, Modrzewiowa 1-36, Podleśna, Przy Lesie, Topolowa, Słowackiego, Sosnowa, Wierzbowa, Wschodnia, Wiązowa, 11 Listopada	Zespół Szkół Podkowie Leśnej ul. Jana Pawła II 20 (sala konferencyjna, wejście od ul. Bluszczowej)

Ważne terminy:

- do 17 października 2014 r. do – zgłaszanie przez pełnomocników komitetów wyborczych kandydatów do obwodowych komisji wyborczych,
- od 21 października do 8 listopada 2014 r. w urzędzie zostanie udostępniony spis wyborców miasta Podkowie Leśnej - każdy wyborca będzie mógł sprawdzić, czy został uwzględniony w sporządzonym spisie,
- do 27 października 2014 r.* - powołanie obwodowych komisji wyborczych,
- do 27 października 2014 r.* - zgłaszanie przez wyborców niepełnosprawnych zamiaru głosowania korespondencyjnego, w tym przy pomocy nakładek na karty do głosowania sporządzonych w alfabecie Braille'a,
- do 7 listopada 2014 r. - możliwość złożenia przez osoby o znacznym lub umiarkowanym stopniu niepełnosprawności oraz przez osoby, które w dniu głosowania skończyły 75 lat wniosków o sporządzenie aktu pełnomocnictwa do głosowania,
- do 12 listopada 2014 r.* - możliwość złożenia przez wyborców wniosków o dopisanie ich do spisu wyborców w wybranym obwodzie głosowania na obszarze gminy właściwej ze względu na miejsce ich stałego zamieszkania, w tym w obwodzie właściwym dla lokalu przystosowanego do potrzeb osób niepełnosprawnych,
- 16 listopada 2014 r. w godz. 7.00-21.00 – GŁOSOWANIE.

* Termin wydłużony zgodnie z art. 9 § 2 Kodeksu wyborczego.

Najważniejsze informacje dotyczące przeprowadzenia wyborów (w tym wzory wniosków do pobrania) zamieszczane są na bieżąco na stronie internetowej miasta (zakładka Wybory samorządowe 2014) oraz w Biuletynie Informacji Publicznej. Informacje można uzyskać także telefonicznie pod numerem: 22 759 21 16.

Wszystkim kandydatom życzymy powodzenia, a wyborcom pozytywnej, merytorycznej kampanii.

Beata Krupa
Urzędnik Wyborczy Miasta

Pierwszy Album o Podkowie Leśnej



W połowie września br. ukazał się album o Miasteczku Ogródzie Podkowa Leśna w polsko-angielskiej wersji językowej. Wydawcą i inicjatorem wydawnictwa był Urząd Miejski, który zdobył też dotację z programu PROW 2007-2013, którego operatorem jest LGD Zielone Sąsiedztwo, dzięki czemu koszt wydania albumu (ok. 15000 zł brutto), będzie zrefundowany w kwocie 11040 zł (refundacji podlega tylko kwota netto). Wydrukowano 500 egz. do bezpłatnej dystrybucji w celach promocji Podkowy Leśnej w Polsce i na świecie. Na podkreślenie zasługuje fakt, że album jest efektem pracy zespołu złożonego z mieszkańców Podkowy Leśnej.



W przyszłości planujemy też drugie wydanie albumu przeznaczone do sprzedaży detalicznej.

W ramach tego samego projektu wydano również 1000 egz. folderu na 10-lecie Festiwalu Otwarte Ogrody, którego koszt wyniósł 10800 zł netto, z czego otrzymamy refundację wysokości 8640 zł. Folder można otrzymać w CKiIO.

Wszystkim mieszkańcom, którzy przyczynili się do wydania obu publikacji serdecznie dziękujemy!

Marta Szymka
Koordynator Projektu

Program opieki nad zwierzętami bezdomnymi

Zgodnie z zapisami Ustawy o ochronie zwierząt (Dz. U. z 2013 r., poz. 856 ze zm. oraz Ustawy o utrzymaniu czystości i porządku w gminach (Dz. U. z 2013 r., poz. 1399 ze zm.) ochrona bezdomnych zwierząt wchodzi w zakres zadań własnych gmin.

Rada Gminy Podkowy Leśnej określa w drodze uchwały, corocznie do dnia 31 marca, program opieki nad zwierzętami bezdomnymi oraz zapobiegania bezdomności zwierząt.

Program taki musi zawierać:

1. zapewnienie bezdomnym zwierzętom miejsca w schronisku dla zwierząt;
2. opiekę nad wolno żyjącymi kotami, w tym ich dokarmianie;
3. odławianie bezdomnych zwierząt;
4. obowiązkową sterylizację albo kastrację zwierząt w schroniskach dla zwierząt;
5. poszukiwanie właścicieli dla bezdomnych zwierząt;
6. usypianie ślepych miotów;
7. wskazanie gospodarstwa rolnego w celu zapewnienia miejsca dla zwierząt gospodarskich;
8. zapewnienie całodobowej opieki weterynaryjnej w przypadkach zdarzeń drogowych z udziałem zwierząt.

Głównym celem programu jest opieka nad zwierzętami bezdomnymi oraz przeciwdziałanie bezdomności zwierząt na obszarze administracyjnym gminy. Program jest dostępny na stronie BIP Podkowy Leśnej.

Urząd Miejski w Podkowie Leśnej ma podpisaną umowę na rok 2014 na odławianie bezdomnych zwierząt z firmą AGRO- POMARZANY mieszczącą się przy ul. Słowiańskiej 24 w Brwinowie (05-840). W ramach podpisanej umowy wykonawca ma obowiązek odławiania bezdomnych kotów (do sterylizacji i kastracji) i psów z terenu Podkowy Leśnej. Zapewnia transport do schroniska oraz weterynarza.

Bezdomne psy, które zostaną odłowione z terenu Podkowy Leśnej, przewożone są do schroniska dla bezdomnych zwierząt w Milanówku ul. Brwinowska 48. Schronisko to posiada zezwolenie od Burmistrza Miasta Milanówek na prowadzenie schroniska dla bezdomnych zwierząt oraz posiada weterynaryjny numer identyfikacyjny: 14058601, nadany przez Powiatowego Lekarza Weterynarii w Pruszkowie.

Na sterylizację i kastrację kotów wolnożyjących oraz na całodobową opiekę weterynaryjną w przypadku zdarzeń drogowych z udziałem zwierząt Urząd Miejski w Podkowie Leśnej ma podpisaną umowę z weterynarzem Marią Morawską.

Bezdomne zwierzęta na terenie Miasta Podkowy Leśnej podlegają stałemu odławianiu. Zgłoszenia od mieszkańców o bezdomnych zwierzętach przyjmują: pracownicy Referatu Gospodarki Miejskiej w godzinach pracy urzędu; poza nimi Posterunek Policji w Podkowie Leśnej oraz Zespół Dyżurnych Komendy Powiatowej Policji w Grodzisku Mazowieckim. Po otrzymaniu zgłoszenia i sprawdzeniu jego zasadności zawiadamiany jest podmiot wyłapujący bezdomne zwierzęta. Zgłoszenie potwierdzone jest protokołem.

Osoby społecznie opiekujące się kotami wolno żyjącymi (karmiciele) mogą zgłaszać się do Referatu Gospodarki Miejskiej i uzyskać informację o możliwości wykonania zabiegów sterylizacji i kastracji bezdomnych kotów. Dodatkowo Urząd Miejski w Podkowie Leśnej, w celu dokarmiania kotów wolno żyjących wspiera karmicieli przekazując im karmę, po którą należy zgłosić się do tego samego referatu (p.11).

W sprawie udzielania pomocy bezdomnym zwierzętom z terenu miasta Podkowy Leśnej w pierwszej kolejności dzwoniśmy do:

1. Referatu Gospodarki Miejskiej 22 759 21 25 lub 22 759 21 21 telefony czynne tylko w godzinach pracy Urzędu Miejskiego:

pn. od 8.00 do 18.00; wt., śr., cz. od 8.00 do 16.00; pt. od 8.00 do 14.00

2. Posterunku Policji w Podkowie Leśnej przy ul. Brwinowskiej 17a w Podkowie Leśnej, tel. 22 758 91 10, 22 758 91 05

3. Komendy Powiatowej Policji w Grodzisku Mazowieckim tel. 997, 112 lub 22 755 60 11, w godzinach, kiedy Urząd Miejski i Posterunek są nieczynne.

Osoby które są zainteresowane adopcją zwierzęcia zapraszamy do odwiedzenia schroniska w Milanówku ul. Brwinowska 48. Telefon stacjonarny 22 724 82 05 lub komórkowy 509 441 902 www.schroniskomilanowek.pl

Beata Piotrowska
Referat Gospodarki Miejskiej

Weryfikacja deklaracji

Od początku lipca 2013 r. obowiązuje znowelizowana ustawa o czystości i porządku w gminach, która nakłada na gminę między innymi obowiązek odbioru odpadów od mieszkańców. System gospodarki odpadami komunalnymi obejmuje **wszystkich** mieszkańców gminy, a koszt jego funkcjonowania jest co do zasady podzielony na liczbę mieszkańców wytwarzających odpady. Urząd Miejski pozyskuje dane dotyczące liczby osób, które zamieszkują w gminie ze złożonych deklaracji o wysokości opłaty za gospodarowanie odpadami. Każdy właściciel nieruchomości ma obowiązek złożenia nowej deklaracji, gdy zaistnieje sytuacja mająca wpływ na wysokość opłaty, a zatem zawsze gdy ktoś wprowadza się lub wyprowadza z nieruchomości. Powinien zrobić to w terminie 14 dni od zaistnienia zmiany.

Niestety, z informacji napływających do Urzędu wynika, że niektórzy mieszkańcy nie podają faktycznej liczby mieszkańców swoich domów. W związku z tym pracownicy Urzędu Miejskiego przeprowadzą weryfikację deklaracji o wysokości opłaty za gospodarowanie odpadami komunalnymi w trybie przepisów ustaw z dnia 13 września 1996 o utrzymaniu czystości i porządku w gminach i z dnia 29 sierpnia 1997 roku Ordynacja podatkowa.

Uwaga! Właśnie upłynął termin!

Przypominamy, że opłatę za gospodarowanie odpadami w drugim półroczu 2014 r. należy wносить w terminach:

za III kwartał – do 15 września,

za IV kwartał – do 15 listopada.

Urząd Miejski nie wystawia faktur ani rachunków.

Osoby, które nie dopełniły obowiązku uiszczenia opłaty w terminie mogą spodziewać się pisemnego upomnienia. Jego koszt wynosi 11,60 zł. Obciąża się nim osobę, do której upomnienie jest adresowane. Konsekwencją uporczywego unikania płacenia opłaty za gospodarowanie odpadami komunalnymi jest wszczęcie postępowania egzekucyjnego w trybie przepisów o egzekucji w administracji. Ustawa o czystości i porządku w gminach ustanawia burmistrza organem egzekucyjnym, co oznacza, że Burmistrz Podkowy Leśnej wystawia tytuły wykonawcze na należności wynikające z tej opłaty.

Anna Wrzosek
Referat Finansowy

Szczepienia ochronne przeciwko grypie

Od 11 września 2014 r. rozpoczęły się szczepienia ochronne przeciwko grypie dla mieszkańców Podkowy Leśnej. Wzorem lat ubiegłych akcja darmowych szczepień skierowana jest do kobiet powyżej 60-tego roku życia (tj. roczniki 1954 i wcześniejsze) i mężczyzn powyżej 65-go roku życia (tj. roczniki 1949 i wcześniejsze). Całkowity koszt szczepień mieszkańców pokrywa Urząd Miejski w Podkowie Leśnej. W akcji zaplanowano zaszczepienie około 220 osób. Akcją szczepień wykonuje NZOZ Basis przy ul. Błońskiej 46/48, który od kilku lat współpracuje przy akcjach – zarówno szczepień ochronnych przeciw grypie, jak i szczepień 12-latek przeciw wirusowi HPV (rak szyjki macicy). **Akcja kończy się 30 listopada 2014 r.**

Małgorzata Niewiadomska
Pełnomocnik Burmistrza ds. rozwiązywania problemów alkoholowych

Informacje referatu inwestycji

W ramach prac referatu inwestycji od czerwca 2014 r. wykonano następujące prace:

- zakończono przebudowę ulicy Reymonta na odcinku od ul. Ejsmonda do ulicy Żeromskiego. Wykonano z kostki betonowej nawierzchnie szerokości 5 m, zjazdy do posesji oraz odwodnienie.

- zakończono prace projektowe na etapie koncepcji na przebudowę ciągu ulic Gołębiej i Zachodniej

- wprowadzono zmiany w stałych organizacjach ruchu w ul. Bluszczowej (ograniczony czas postoju na długości szkoły, oznakowanie słupów nie zachowujących skrajni względem ulicy) i Główniej (ograniczony czas postoju na wysokości przedszkola, przesunięcie przejścia dla pieszych w rejon skrzyżowania z ulicą Miejską, zmiana usytuowania przystanku dla autobusu)

- zakończono prace remontowe przedszkola polegające na wymianie atyki, miejscowych napraw ścian zewnętrznych oraz wykonano bezpieczną nawierzchnię na placu zabaw od strony południowej

- wykonano montaż urządzeń rekreacyjnych LINARIUM WIELKA PIRAMIDA oraz trzech urządzeń siłowni zewnętrznej na działce przy CKiO ul. Świerkowa 1.

- wyłoniono wykonawcę przebudowy ul. Bukowej (odcinek Lipowa-Grabowa) – firmę MKL – BUD Michał Lulis

- przygotowano materiały do przeprowadzenia procedury przetargowej na przebudowę ul. Warszawskiej (Brwinowska-Główna) i budowy domu komunalnego przy ulicy Orlej.

Stanisław Borkowski
Kierownik Referatu Inwestycji

Rowy w mieście

Trwają prace polegające na umocnieniu skarp i dna rowu w okolicy cmentarza i ul. Brwinowskiej oraz przebudowie przepustu w ul. Irysowej.

Jednocześnie, jak co roku rozpoczęto prace konserwacyjne wszystkich cieków wodnych na terenie miasta. W okresie letnim prace przebiegały sprawnie dzięki sprzyjającym warunkom pogodowym oraz niskim stanom wody w rowach.

Katarzyna Kowalewska
kierownik Referatu Gospodarki Miejskiej

Złożono projekt na „schetyńówkę”

30 września został złożony wniosek na przebudowę fragmentu ulicy Bukowej (od Alei Lipowej do ul. Podleśnej) w partnerstwie z gminą Brwinów, która planuje przebudowę tej ulicy na terenie swojej gminy w Otrębusach. Realizacja przewidziana jest na 2015 r.

Adriana Skajewska
Główny specjalista ds. pozyskiwania funduszy

Subwencje budżetu państwa dla szkół i placówek niepublicznych

Obowiązujące przepisy prawa pozwalają na funkcjonowanie w strukturach oświatowych szkół i placówek niepublicznych, które mogą być zakładane przez osoby fizyczne lub osoby prawne niebędące jednostkami samorządu terytorialnego.

Do rejestru szkół i placówek oświatowych, niepublicznych działających na terenie Podkowy Leśnej wpisanych jest obecnie sześć placówek. Są to: Szkoła Podstawowa nr 2 im. św. Teresy od Dzieciątka Jezus (w tym oddział przedszkolny), Gimnazjum Nr 2 im. św. Hieronima oraz Punkty Przedszkolne: Klub Rodzinny Ihaha, „Na Akacyjowej” i „Montessoriańscy Odkrywcy” oraz żłobek „Mała Panda”.

Stosownie do zapisu art. 80 ust. 4 i art. 90 ust. 4 ustawy z dnia 7 września 1991 r. o systemie oświaty (tekst jedn.: Dz. U. z 2004 r. Nr 256, poz. 2572 z późn. zm.) – Rada Miasta ustala tryb udzielania i rozliczania dotacji

Rada Miasta uchwaliła dotacje na poziomie minimalnych stawek określonych w ustawie o systemie oświaty.

Za pośrednictwem naszego Urzędu Miejskiego do ww. szkoły podstawowej i gimnazjum kierowana jest dotacja z **budżetu państwa**, tj. subwencja oświatowa. Jej wysokość określana jest corocznie Rozporządzeniem Ministra Edukacji Narodowej.

Z subwencji oświatowej finansowana jest również dotacja dla punktów przedszkolnych, ale wyłącznie na dzieci z orzeczoną niepełnosprawnością.

Natomiast na ww. Punkty Przedszkolne oraz na oddział przedszkolny przy Szkole Podstawowej nr 2 przekazywana jest obligatoryjnie dotacja z **budżetu gminy** - w wysokości odpowiednio 40% i 75% wydatków bieżących ponoszonych przez naszą gminę na jednego ucznia w podkowińskim Przedszkolu Miejskim.

Wymagane przepisami prawa środki finansowe są corocznie wpisywane do budżetu gminy, a osoby prowadzące te jednostki przeznaczają je na dofinansowanie realizacji zadań przez ich placówki.

Działalność ww. żłobka nie jest dotowana. Przepisy prawa nie nakładają na gminę takiego obowiązku, wobec czego Rada Miasta Podkowy Leśnej nie przyjęła w tym zakresie stosowanej uchwały.

Anna Lorens
Biuro Rady MiastaBiuro

Przychodnia na Błońskiej

W związku z licznymi wątpliwościami dotyczącymi przyszłości przychodni zdrowia przy ul. Błońskiej 46/48 informujemy, że Zakład NZOZ Basis, prowadzony przez Panią dr Magdalenę Bijak-Perkę ma podpisaną umowę najmu do 31 grudnia 2016r. Jest to prywatna działalność gospodarcza, posiadająca umowę z Narodowym Funduszem Zdrowia. Nie mniej jednak budynek przychodni jest własnością Miasta z przeznaczeniem na prowadzenie w nim działalności z zakresu ochrony zdrowia oraz pomocy społecznej. Wszelkie koszty wynikające z utrzymania budynku (czyszczenie rynien, przeglądy techniczne, konserwacja instalacji sanitarnej, grzewczej, elektrycznej, odśnieżanie, remonty budynku) są finansowane z budżetu miasta. W budynku znajduje się też Środowiskowy Dom Samopomocy dla Osób Niepełnosprawnych oraz Ośrodek Pomocy Społecznej. Bez względu na to kto prowadzi przychodnię, budynek przeznaczony jest na ten cel.

Małgorzata Wdowiak-Wojtków
Kierownik PiRM

50-lecie pożycia małżeńskiego Aliny i Ludwika Twarowskich



Fot. Mieczysław Klajnowski

Uroczyste wręczenie medali za długoletnie pożycie małżeńskie to szczególna uroczystość, która na długo zostaje w pamięci jubilatów. 26 września 2014r. małżonkowie Alina i Ludwik Twarowscy odebrali

z rąk burmistrz, Małgorzaty Stępień-Przygody przyznane przez Prezydenta RP, Bronisława Komorowskiego medale. Życzenia zdrowia i dalszego dążenia się miłością i szacunkiem składała burmistrz miasta oraz rodzina. Marta Szynska
Główny specjalista ds. promocji

*Sopel rojem kropel zwiesił się z okapu
Nakrochmalone mrozem powietrze
Na rogach ulic wiatr zagina się jak papier*

Alina Twarowska

Gminna Komisja Rozwiązywania Problemów Alkoholowych

Dzień profilaktyki

Gminna Komisja Rozwiązywania Problemów Alkoholowych w Podkowie Leśnej zaprasza wszystkie osoby borykające się z problemem uzależnienia, współuzależnienia lub przemocy domowej na Dzień Profilaktyki 18 października 2014 r. w godz. 11 – 14. Psycholog, pracujący w obszarze przemocy i terapeuta oraz wolontariusze Brwinowskiego Stowarzyszenia Rodzin Abstynenckich SZANSA będą dyżurować w Centrum Kultury i Inicjatyw Obywatelskich przy ul. Świerkowej 1 (galeria A).

O godz. 15.30 zapraszamy na projekcję filmu „POD MOCNYM ANIOŁEM” – wejściówki będą wydawane od godz. 14.30.

W Dniu Profilaktyki zapewniamy konsultacje z pracownikiem socjalnym i pedagogiem - w zakresie problemów wychowawczych dzieci i młodzieży. Dla rodziców z małymi dziećmi zapewniamy opiekę nad dziećmi.

Apel do mieszkańców

Gminna Komisja Rozwiązywania Problemów Alkoholowych w Podkowie Leśnej zwraca się do Państwa z apelem o reagowanie na przypadki sprzedaży napojów alkoholowych młodzieży. Od 2012 r. komisja zleca przeprowadzenie tzw. „zakupu kontrolowanego” połączonego ze szkoleniem dla sprzedawców napojów alkoholowych. Wyniki tegorocznej edycji potwierdzają, że w większości sklepów i placówek gastronomicznych (7 na 9 skontrolowanych) alkohol sprzedawany jest nieletnim. Podobne wyniki były w 2012 r. Komisja przeprowadzając kontrole punktów sprzedaży alkoholu poucza sprzedawców o odpowiedzialności za naruszanie przepisów ustawy o wychowaniu w trzeźwości i przeciwdziałaniu alkoholizmowi. Z informacji od radnych i mieszkańców wynika, że te działania jednak nie są wystarczające. Zwracamy się do Państwa z gorącą prośbą o zwracanie uwagi sprzedawcom oraz informowanie policji o przypadkach dokonanego zakupu alkoholu przez nieletnich lub nietrzeźwych. Przedsiębiorcom za sprzedaż alkoholu nieletnim lub osobom, których zachowanie wskazuje, że znajduje się w stanie nietrzeźwości – zgodnie z ustawą o wychowaniu w trzeźwości i przeciwdziałaniu alkoholizmowi – cofa się zezwolenie na okres 3 lat. Nr telefonów do policji: Posterunek w Podkowie Leśnej 22 758 91 10, Komenda Powiatowa Policji w Grodzisku Mazowieckim 22 755 60 10 oraz nr alarmowe 997 i 112.

Koncert profilaktyczny

21 października 2014 r. w sali widowiskowej Centrum Kultury i Inicjatyw Obywatelskich uczniowie gimnazjum w Zespole Szkół w Podkowie Leśnej zostaną zaproszeni na koncert profilaktyczny „Rozmowy o życiu – agresja”. Koncert sfinansowany zostanie z funduszy na profilaktykę i przeciwdziałanie uzależnieniom.

Małgorzata Niewiadomska
Pełnomocnik Burmistrza ds. rozwiązywania problemów alkoholowych

Wspomnienie o Hannie Piechowskiej



Z głębokim smutkiem przyjęliśmy wiadomość o śmierci Pani Hanny Piechowskiej, Kierownik urzędu Stanu Cywilnego w latach 1962 – 1979 oraz Dyrektor Miejskiej Biblioteki Publicznej w Podkowie Leśnej w latach 1980-2007.

Pani Hanna Piechowska była osobą oddaną swojej pracy zawodowej. Wspólnie z Anną Puzyną-Sobocińską prowadziła Koło Przyjaciół Biblioteki, gdzie organizowała spotkania z wybitnymi przedstawicielami świata kultury. Wspominana jest i będzie przez podkowieńców jako człowiek o wielkim sercu i życzliwości.

Rodzinie i Bliskim składamy najszczerze wyrazy współczucia.

Burmistrz, Rada Miasta
Podkowie Leśnej
oraz dyrekcja i pracownicy
Miejskiej Biblioteki Publicznej

Modne słowo – PARTYCYPACJA

(cd. ze str. 1.)

Dobre rządzenie to wsłuchiwanie się w głos mieszkańców. Nasze dotychczasowe działania przy konstruowaniu budżetu miasta uwzględniają (w miarę możliwości finansowych) potrzeby lokalnej wspólnoty. Wiele wniosków dotyczących inwestycji np: rozbudowa szkoły, budowa hali sportowej, remonty poszczególnych ulic, organizacja wydarzeń kulturalnych i sportowych to inicjatywy mieszkańców różnych środowisk, organizacji pozarządowych.

Aby dobrze przeprowadzić budżet partycypacyjny potrzeba czasu. Chciałabym, aby to ważne narzędzie zarządzania miastem, stało się jego stałym elementem w latach następnych i nie zostało powiązane w świadomości mieszkańców z atmosferą przedwyborczą. Dodatkowo, dzięki projektowi, w którym uczestniczymy w ramach Europejskiego Funduszu Społecznego dotyczącemu mechanizmów współpracy między samorządem a mieszkańcami, będziemy mieć przygotowane wzorcowe procedury do wdrożenia tych nowych rozwiązań zarządzania budżetem miasta.

Małgorzata Stępień-Przygoda
Burmistrz Miasta Ogródu Podkowa Leśna

Informacje Rady Miasta Podkowie Leśnej

17 lipca 2014 r. radni miasta Podkowie Leśnej obradowali na XLIV sesji i przyjęli następujące uchwały:

nr 205/XLIV/2014 w sprawie zmiany uchwały budżetowej miasta na 2014 rok,

nr 206/XLIV/2014 w sprawie wyrażenia gotowości wsparcia finansowego realizacji projektu – projekt został zgłoszony przez Towarzystwo Przyjaciół Miasta Ogródu Podkowa Leśna pt.: „Podkowa Leśna – miasto wielu kultur” i przewiduje działania integracyjne dla dzieci z Zespołu Szkół Samorządowych w Podkowie Leśnej oraz dzieci z Ośrodka dla Uchodźców na Dębaku. Celem projektu jest wzajemne poznawanie się dzieci pochodzących z różnych kultur, posługujących się różnymi językami, a w konsekwencji obniżenie poziomu agresji wobec „obcego”;

nr 207/XLIV/2014 w sprawie rozpatrzenia skargi mieszkańca miasta na działalność Burmistrza Miasta Podkowie Leśnej – skarga dotyczyła „Braku nadzoru nad pracą Referatu Gospodarki Miejskiej w zakresie zarządzania cmentarzem komunalnym w Podkowie Leśnej oraz niewłaściwą gospodarką miejscami”. Rada Miasta Podkowie Leśnej uznała skargę za bezzasadną.

1 sierpnia 2014 r. odbyła się uroczysta sesja Rady Miasta Podkowie Leśnej w ramach podkowieńskich obchodów 70. rocznicy wybuchu Powstania Warszawskiego. Podczas uroczystości radni, burmistrz oraz mieszkańcy miasta oddali hołd wszystkim uczestnikom Powstania Warszawskiego walczącym o wolność i niepodległość naszego kraju.

Treść uchwał przyjętych przez Radę Miasta Podkowie Leśnej dostępna jest na stronie www.bip.podkwoalesna.pl oraz w Urzędzie Miasta, pokój nr 1.

Radni miasta zapraszają mieszkańców miasta na swoje dyżury - w każdy poniedziałek, w godzinach od 17.00 do 18.00, w Urzędzie Miejskim w Podkowie Leśnej.

Anna Lorens
Biuro Rady Miasta

Podkowę oceniamy jako dobre miejsce do życia

W maju br. mieszkańcy Podkowy odpowiadali na pytania ankietowanych dotyczących warunków życia i jakości usług publicznych. Ankieterzy – studenci Uniwersytetu Warszawskiego pod kierunkiem opiekuna dr Doroty Mantey przekazali ankietę do wylosowanych podkowieńskich domów.

W trakcie dwóch dni, zebrano 223 ankiety, co stanowi 77% założonej liczebności. Kwestionariusz ankiety został już wykorzystany w badaniu przeprowadzonym w 2011 roku, stąd możliwe było porównanie wyników w trzyletniej perspektywie.

Z ankiety wynika, że Podkowa jest miastem zamieszkałym w znacznej części przez elitę intelektualną, o sprecyzowanych oczekiwaniach wobec przestrzeni, a jednocześnie świadomą wartości i niepowtarzalności miasta. Społeczność lokalna jest stosunkowo mało zróżnicowana pod względem społecznym i ekonomicznym. Co piąte domostwo składa się wyłącznie z emerytów.

Ogólny wizerunek gminy w porównaniu do 2011 r. nie uległ zmianie. Podkowa Leśna nadal uchodzi za „raczej dobre” miejsce do życia. Poziom zadowolenia z zamieszkiwania w gminie oraz ocena zamożności Podkowy Leśnej i poziomu bezpieczeństwa pozostały na tym samym, wysokim poziomie. Podobnie jak trzy lata temu mieszkańcy „raczej” nie chcieliby się stąd wyprowadzić.

Wyjątkowy pod wieloma względami skład społeczny sprawia, że mieszkańcy interesują i angażują się w życie społeczności lokalnej. Zaangażowanie w porównaniu z 2011 r. pozostało na podobnym poziomie.

Ocena działalności lokalnego samorządu jest dobra, a w porównaniu do 2011 r. uległa jeszcze poprawie. Mieszkańcy poproszeni o ocenę jakości pracy urzędu wyrazili opinię, iż jest ona pomiędzy „średnia” a „raczej dobra”. Nieco lepiej mieszkańcy ocenili nastawienie urzędników gminnych do mieszkańców, bo zostało ono ocenione jako „raczej dobre”.

Ankietowani ocenili pracę burmistrza na 3,34 (w skali od 1 do 5),

a rady na 3,04 (wzrost w porównaniu do 2011 roku odpowiednio o 0,32 i 0,39). W porównaniu z 2011 r. ocena władz lokalnych uległa poprawie: wśród domostw, w których ktoś udziela się w lokalnej organizacji wzrosło przekonanie o przychylnym nastawieniu władz wobec aktywności mieszkańców i jednocześnie spadł odsetek deklarujących brak rozeznania w tej kwestii. Poprawił się też przepływ informacji pomiędzy urzędem a mieszkańcami, a największą rolę w przekazywaniu mieszkańcom informacji gminnych odgrywa Biuletyn Miasta.

W porównaniu do opinii mieszkańców z 2011 r. nastąpiła zdecydowana poprawa w zakresie funkcjonowania systemu segregacji i odbioru śmieci, upowszechniły się też zachowania proekologiczne w gminie. Nadal pewnym problemem pozostaje estetyka i czystość budynków i miejsc publicznych.

Ciąglej poprawy wymaga także odśnieżanie dróg w sezonie zimowym oraz bezpieczeństwo na drogach, jednak największym problemem dla mieszkańców Podkowy Leśnej jest zły stan nawierzchni dróg oraz niewystarczająca ilość ścieżek rowerowych.

W ciągu ostatnich trzech lat poprawiły się możliwości spędzania czasu wolnego na terenie miasta zarówno dla tych, którzy wybierają ofertę kulturalną, jak i dla zwolenników aktywności fizycznej. W porównaniu z rokiem 2011 wzrosły oceny oferty zajęć dla dzieci i młodzieży: średnia ocena dostępności całorocznych świetlic z -0,39 do 0,09, a ocena dostępności ciekawych form spędzania czasu wolnego z -0,41 do -0,02.

Poprawiło się też postrzeganie jakości nauczania w szkołach gminnych. Średnia dla jakości nauczania w szkołach podstawowych wzrosła z 0,48 do 0,71, w gimnazjach z 0,39 do 0,52, a w szkołach średnich z -0,13 do 0,71. Niepokojącym jest fakt, że w tym roku osoby posiadające dzieci w wieku szkolnym bądź przedszkolnym oceniły znacznie niżej wszystkie elementy składające się na zaplecze edukacyjno-oświatowe w gminie niż ci, którzy takich dzieci nie posiadają (a w szczególności dostępność całorocznych świetlic). Podobnie było w 2011 r., choć wówczas rozbieżności w średnich nie były aż tak duże.

Mieszkańcy wciąż odczuwają palącą potrzebę poprawy jakości ciągów spacerowych, a ofertę kulturalną i rekreacyjną Podkowy należałoby bardziej dostosować do potrzeb najmłodszych mieszkańców. Z ankiety wynika, że warunki życia w gminie poprawiłby także lepszy dostęp do lekarzy specjalistów.

Według ankietowanych władze miasta powinny zintensyfikować działania wspierające przyszłych przedsiębiorców, tym bardziej, że w porównaniu z 2011 r. mieszkańcy dostrzegają więcej możliwości na założenie własnej firmy na terenie miasta, tymczasem ocena pomocy przedsiębiorcom jest nadal gorsza niż „raczej zła”.

Podsumowując najsilniejszą stroną gminy w opinii mieszkańców jest działalność lokalnych placówek kulturalnych, jakość środowiska przyrodniczego, odbiór i segregacja śmieci, transport zbiorowy (oparty w głównej mierze o kolejkę WKD), możliwość uczestniczenia w działaniach artystycznych i społecznych. Są to największe atuty gminy, które stanowią o jej niepowtarzalności. Największe bolączki znajdują z kolei odbicie w priorytetach budżetowych. Mieszkańcy bardzo konsekwentnie sugerują, aby więcej środków przeznaczyć na infrastrukturę drogową, bezpieczeństwo publiczne (również na drogach), czystość miejsc publicznych oraz ochronę i profilaktykę zdrowia.

Pełny raport z badań jest dostępny w biurze Stowarzyszenia LGD „Zielone Sąsiedztwo” oraz na stronie www.zielonesasiedztwo.org.pl.

Opracowała Adriana Skajewska



Jubileusz 25-lecia Szkoły św. Teresy i 15-lecia Gimnazjum św. Hieronima

W 2014 roku pojawiło się wokół nas wiele „dwudziestek piątek”. To symbole ćwierćwiecza wolnej Polski oraz wielu instytucji, które dzięki zmianie systemu mogły powstać. Wśród nich jesteśmy i my – a dokładnie Nasza Szkoła. Rozpoczęliśmy pracę w 1989 r. od razu, gdy pojawiła się możliwość otwierania szkół niepublicznych – byliśmy jedną z pierwszych. Pełni wdzięczności za ludzi, którzy oddali swój czas, myśli, pracę oraz dobra materialne, aby szkoła mogła wzrastać najpierw chcieliśmy podziękować Panu Bogu.

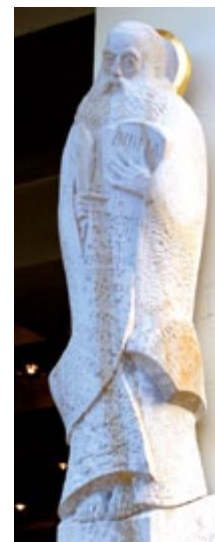


Symbolem tego stały się figury naszych patronów wyrzeźbione przez prof. Stanisława Słoninę. Święta Teresa i święty Hieronim zajęli honorowe miejsca na frontonie podkowieńskiego kościoła. Odświeżone w uroczystej atmosferze poświęcił arcybiskup warszawski kardynał Kazimierz Nycz.

Słowo o koncepcji artystycznej i przesłaniu rzeźb wygłosił ich autor. Wśród kapłanów odprawiających mszę świętą wraz z kardynałem Nyczem był nasz absolwent – ojciec Maciej Ziębiec. Wspólna Eucharystia była największym dziękczynieniem. W homilii usłyszeliśmy ważne słowa. Kardynał zwrócił uwagę na to, że tak jak nasz patron św. Hieronim powinniśmy tłumaczyć Biblię, tylko, że On przetłumaczył ją ludziom na język



łaciński, a my powinniśmy ją tłumaczyć postawą – naszym życiem. Przywołał też postać świętej Teresy, której prosta, ufna droga powinna i nas inspirować w przeżywaniu codzienności. Przeszość, terażniejszość i przyszłość spotkały się na naszym nowym kawałku ziemi – sąsiedniej działce na której ma stanąć budynek gimnazjum, który będzie służył kolejnym rocznikom uczniów. Chcemy, aby na tym placu budowane było dobro i w tej intencji odmówiliśmy różaniec,



a później Kardynał poświęcił to miejsce. Spotkanie zakończyła część artystyczna oraz rozmowa uczniów z Szanownym Gościem na temat szkolnych wspomnień. Dowiedzieliśmy się, że jego ulubionym przedmiotem była matematyka i, że pasjonowała go fotografia. Arcybiskup podzielił się też swoim marzeniem o szkołach katolickich. Chciałby, aby tak jak w Formule 1 jeżdżą najlepsze samochody, tak, żeby szkoły katolickie były najlepszymi wśród szkół. Ostatnim akcentem spotkania był przepyszny tort. Wszystko odbyło się w sobotę, 27 września.

Dorota Koprowska



27. Podkowieńska Pielgrzymka Piesza do Rokitna



W niedzielę 14 września odbyła się 27. Podkowieńska Pielgrzymka piesza do Rokitna. Pielgrzymkę prowadził Ks. Proboszcz Wojciech Osiał. Został pobity rekord frekwencji – pielgrzymowało 257 osób.



STAWISKO

Muzeum im. A. i J. Iwaszkiewiczów
05-807 Podkowa Leśna, ul. Gołębia 1

28 września rozpoczął się w Stawisku XV Festiwal Muzyczne Konfrontacje, który jest kulminacyjnym przedsięwzięciem obchodów XXX-lecia Muzeum im. Anny i Jarosława Iwaszkiewiczów. Główna idea Muzycznych Konfrontacji (2000-2014) to podkreślanie rangi i znaczenia Domu Iwaszkiewiczów w kulturze naszego kraju, ukazywanie Stawiska jako miejsca naznaczonego obecnością wielu znakomitych postaci naszego życia kulturalnego od Szymanowskiego, Rubinsteina i poetów Skamandra po Baczyńskiego, Lutosławskiego, Miłosza oraz dzisiaj odwiedzających to miejsce najwybitniejszych przedstawicieli różnych dziedzin sztuki i nauki. Podczas tegorocznego Festiwalu prezentowana jest muzyka kompozytorów od baroku po XX wiek, szczególnie cenionych przez Gospodarzy Domu, a także wykonywanych podczas koncertów organizowanych w czasie trzydziestoletniego okresu funkcjonowania Muzeum. Zgodnie z tradycją – w programie znajdują się również kompozycje jazzowe (5 października odbył się spektakl poetycko-muzyczny „Struny na ziemi” Włodka Pawlika do poezji Jarosława Iwaszkiewicza, który powstał z inicjatywy Muzeum w 2010 r.). Festiwal trwać będzie do 26 października. Przed nami koncerty w wykonaniu; Konstantego A. Kulki, Opium String Quartet (zdobywcy „Fryderyków 2014”), Tomasza Strahla, Agi Zaryan.

Koncerty wzbogacają prezentacje wybranych tekstów literackich Jarosława Iwaszkiewicza oraz innych pisarzy związanych z Domem na Stawisku.

Na pytanie „Czym jest dla mnie Stawisko dzisiaj?” odpowiadają wybitni przedstawiciele współczesnej nauki i literatury, m.in. prof. Maria Poprzęcka i pisarz Eustachy Ryłski.

Festiwalowi towarzyszą wystawy: unikatowych fotografii ze zbiorów Stawiska oraz prac inspirowanych

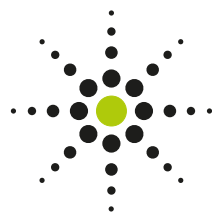
utworami Jarosława Iwaszkiewicza, prezentowanych przez artystów plastyków trzech różnych pokoleń.

Władze miasta-ogrodu Podkowa Leśna wspierają Festiwal od 2000 roku do dnia dzisiejszego. Serdecznie dziękujemy.

Alicja Matracka-Kościelny
Dyrektor Muzeum w Stawisku

Uprzejmie informujemy, że w ramach współpracy z Starostwem Grodziskim, Miasto Podkowa Leśna przeznaczyło w bieżącym roku 20 000 zł na organizację Festiwalu Muzyczne Konfrontacje.

Marta Szyska
Główny specjalista ds. promocji



CENTRUM KULTURY
I INICJATYW OBYWATELSKICH
w Podkowie Leśnej

Kultura się liczy

W 2014 r. Centrum Kultury i Inicjatyw Obywatelskich pozyskało na swoją działalność środki zewnętrzne w wysokości 122 638 zł przeznaczone zarówno na zakup wyposażenia (70 000 zł), jak też na projekty edukacyjne skierowane przede wszystkim do dzieci i młodzieży szkolnej (52 638 zł).

Ministerstwo Kultury i Dziedzictwa Narodowego, do którego wpłynęło aż 500 wniosków z całej Polski, postanowiło wesprzeć, wśród 115 innych, właśnie naszą działalność kwotą 70000 zł. Udało się za nią zakupić nowy elektryczny mechanizm kurtynowy wraz z kurtyną i rzutnik podwieszany, umożliwiający komfortowy odbiór filmów w Kinie Projekt, pakiet programów graficznych, które będą m.in. wykorzystywane podczas zajęć z edukacji plastycznej dla dzieci oraz dobrej klasy sprzęt nagłaśniający, który poprawił jakość dźwięku organizowanych przez nas koncertów, spektakli i innych wydarzeń. Sfinansowane z dotacji Ministerstwa nowoczesne zewnętrzne i wewnętrzne systemy wystawiennicze z oświetleniem posłużyły już m.in. do eksponowania prac plastycznych podczas tegorocznych wystaw i imprez plenerowych. Zaś dwa nowe namioty przydały się w plenerze podczas tegorocznego Festiwalu Otwarte Ogrody i Artystycznego Pikniku Rodzinnego w ramach EDD.

Ze środków Unii Europejskiej Oś 4 LEADER w ramach Programu Rozwoju Obszarów Wiejskich na lata 2007- 2013 Centrum otrzymało wsparcie finansowe na trzy, adresowane głównie do dzieci, projekty z dziedziny edukacji kulturalnej i ekologicznej. Podczas „Opowieści Ziemi” podkowieńskie maluchy wraz rodzicami mogły przenieść się w zaczarowany świat baśni z różnych stron świata w wykonaniu opowiadaczki Beaty Frankowskiej ze „Studni O”, wysłuchać muzyki na żywo granej na egzotycznych instrumentach oraz wziąć udział w warsztatach ekologicznych, sadząc rośliny, ucząc się segregacji śmieci czy wykonując zabawki z recyklingu. Dzięki wsparciu finansowemu projektu integracyjnych warsztatów filmowych pt. „Stop!klatka” dzieci z Podkowy i dzieci uchodźców z Ośrodka w Dębaku poznały pracę z kamerą, tworzyły fabułę, budowały elementy scenografii, a na koniec stworzyły własne dzieło filmowe. We współpracy ze Stowarzyszeniem Ogród Sztuk i Nauk i Związkiem Podkowieńskich, CKiIO zrealizowało projekt „Kształtowanie świadomości architektonicznej potrzebą społeczną”, adresowany zarówno do dzieci, jak i do dorosłych. Mieszkańcy Podkowy mieli okazję wysłuchać wykładów poświęconych urbanistyce, ekologii i idei miast-ogrodów. Dzieci uczestniczyły w warsztatach architektonicznych, podczas których projektowały i budowały makiety miast i osiedli, zastanawiały się nad rolą zieleni i detalu w architekturze oraz uczyły się pojęć z dziedziny projektowania.

W 70. rocznicę wybuchu Powstania Warszawskiego w ramach programu „Patriotyzm Jutra 2014” Muzeum Historii Polski wsparło wystawienie przez nas spektaklu plenerowego pt. „Babie lato 1944” na kanwie dramatu Jerzego Kowalskiego, opowiadającego o autentycznych losach uchodźców z Powstania Warszawskiego, którzy uzyskali pomoc i gościnę w podkowieńskiej willi Borowin. W międzypokoleniowym przedstawieniu, któremu towarzyszyły warsztaty teatralne, folder historyczny oraz bogata oprawa multimedialna, obok aktorów działającego przy CKiIO Teatru Otwartego wzięli także udział młodzi i starsi mieszkańcy Podkowi. Spektakl został również gościnnie pokazany w Muzeum obozu przejściowego dla mieszkańców Warszawy Dulag 121 w Pruszkowie.

Czekamy także na akceptację przez Urząd Marszałkowski wniosku o dofinansowanie ze środków unijnych w wysokości prawie 24 tys. zł tegorocznych obchodów Europejskich Dni Dziedzictwa, podczas których podkowieanie mogli wziąć udział w Artystycznym Pikniku Rodzinnym i Pikniku Mniejszości Narodowych, obejrzeć wystawę plakatów „Czas Solidarności”, film o Tadeuszu Mazowieckim i występy lokalnych chórów czy posłuchać koncertu najpiękniejszych piosenek o Warszawie w wykonaniu Stanisławy Celińskiej.

Agnieszka Wojciewska
CKiIO

Edukacja architektoniczna w CKiIO

Prestżowemu projektowi „Kształtowanie świadomości architektonicznej potrzebą społeczną”, zrealizowanemu w I półroczu tego roku w CKiIO, patronowała myśl Filipa Springera: „Nie czujemy, że przestrzeń publiczna należy również do nas. Za nasze uznajemy tylko to co znajduje się w obrębie naszej działki czy mieszkania”.

Projekt adresowany do dorosłych oraz dzieci w wieku wczesnoszkolnym miał pomóc zrozumieć jakie znaczenie dla jakości naszego życia ma przestrzeń publiczna i jak możemy stać się jej współtwórcami.

Odbył się cykl wykładów i spotkań warsztatowych ukazujących wartość najbliższego otoczenia oraz wagę zrównoważonego rozwoju i proekologicznego stylu życia. Uczestnicy poszukiwali współczesnych skojarzeń dla idei Ebenezera Howarda, założyciela pierwszego w historii miasta ogrodu, której Podkowa Leśna jest piękną emanacją.

W ramach projektu odbyły się trzy wykłady: „Koncepcja miast ogrodów wczoraj i dziś” dr Edyty Baruckiej, „Kształtowanie przestrzeni publicznej czyli jak współtworzymy nasze miejsce do życia” dr Krzysztofa Domaradzkiego oraz „Krajobrazy i ogrody XXI wieku – nowe trendy, nowe wyzwania” Barbary Kraus Galińskiej.

Wykładom towarzyszyły warsztaty dla dzieci obejmujące pięć tematów: „Ułóż miasto”, „Bałagan i porządek przestrzenny”, „Natura w mieście”, „Kolor i detal w architekturze”, „Moje miejsce w mieście/moje miasto a w nim” prowadzone przez Barbarę Domaradzką i Aleksandrę Mieszkowską.

Projekt został zrealizowany w partnerstwie ze Stowarzyszeniem Ogród Sztuk i Nauk oraz Związkiem Podkowiaków, a dofinansowany ze środków UE oś 4 LEADER Programu Rozwoju Obszarów Wiejskich na lata 2007-2013 i Urzędu Miasta Podkowa Leśna.

CKiIO



fol. Łukasz Mieczkowski



Godziny otwarcia:

Poniedziałek 10.30 – 18.30

Wtorek 10.30 – 14.30

Środa 10.30 – 19.00

Czwartek 10.30 – 18.30

Piątek 10.30 – 18.30

Sobota 10.30 – 14.30

wypożyczalnia@mbp-podkowalesna.pl

rezerwacja@mbp-podkowalesna.pl

www.mbp-podkowalesna.pl

Miejska Biblioteka Publiczna im. Poli Gojawiczyńskiej w Podkowie Leśnej
jest beneficjentem

Programu Biblioteki Narodowej „Zakup nowości wydawniczych do bibliotek” 2014 Priorytet 1
Programu Biblioteki Narodowej „Zakup nowości wydawniczych do bibliotek” 2014 Priorytet 2



**BIBLIOTEKA
NARODOWA**



**NARODOWY
PROGRAM
ROZWOJU
CZYTELNICTWA**

Zrealizowano ze środków finansowych Biblioteki Narodowej
w ramach Narodowego Programu Rozwoju Czytelnictwa



Wykład inauguracyjny

1.10.2014 (środa), g.11.00

8.10.2014 (środa), godz.11.00

15. 10.2014 (środa), godz. 11.00

21.10.2014 (wtorek), godz.17.30

22.10.2014 (środa), godz. 11.00

29.10.2014 (środa), godz. 11.00

5.11.2014 środa godz. 11.00

12.11.2014 (środa), godz. 11.00

18.11.2014 (wtorek), godz. 17.30

19.11.2014 (środa), godz.11.00

26.11.2014 (środa), godz. 11.00

3.12.2014 (środa), g.11.00

10.12.2014 (środa), godz. 11.00

16.12.2014 (wtorek), godz. 17.30

17.12.2014 (środa), godz. 11.00

7.01.2015 (środa), godz. 11.00

14.01.2015 (środa), godz. 11.00

20.01.2015 (wtorek), godz. 17.30

21.01.2015 (środa), godz. 11.00

28.01.2015 (środa), godz. 11.00



Prof. Wojciech Burszta Po co nam Kolberg, po co nam lud?

Prof. Paweł Stępień „Koniec świata” i jego następstwa
- poezja Tadeusza Różewicza wobec kryzysu kultury 2 poł. XX w.

Ryszard Wojtkowski Pierwszy rząd III Rzeczypospolitej - widziane z bliska./wykład we współpracy z Towarzystwem Przyjaciół Miasta Ogrodu Podkowa Leśna/

KLUB PODRÓŻNIKA Żeglarskie opowieści, czyli sześciu Panów w łódce.

Pałac w Wilanowie - wykład wyjazdowy Historia i symbolika pałacowych wnętrz.

Michał Pieńkowski DZIEŃ SENIORA, W starym kinie: Język kina niemego. Pokaz filmu „Mocny człowiek”.

Prof. Tadeusz Majda 600.lecie stosunków polsko-tureckich

Zamek Królewski - Wykład wyjazdowy
Okno na szklane domy – rzecz o Stefanie Żeromskim.

KLUB PODRÓŻNIKA *Magdalena Guziejko, Jadwiga Koszutska*
Spotkanie z Ekwadorem

Dr Andrzej Kowalczyk Media współczesne w świecie kultury.

Dr inż. Andrzej Ryczer Cyfrowy i analogowy świat telekomunikacji.

Dr Anna Zagrodzka Uniwersalność języka sztuki.

Dr Sławomir Białek Alergia wczoraj i dziś.

KLUB PODRÓŻNIKA

Józef Kolinek Pożegnanie Ojczyzny -250. rocznica urodzin Michała Kleofasa Ogińskiego.

Mark Krawczyński Zrównoważone budownictwo na miarę wyzwań jutra: prawo do czystego powietrza dla globalnego społeczeństwa.

Igor Pogorzelski Musical- amerykański gatunek teatru muzycznego.

KLUB PODRÓŻNIKA

Agnieszka Rost Wirtualna babcia / Wirtualny dziadek

Zakończenie semestru

Zapraszamy na zajęcia dodatkowe: Klub Brydzowy, zajęcia teatralne, komputerowe, językowe, gimnastyczne, nordic-walking, basen.
zWięcej informacji: 22 758 94 41, 22 729 13 84 uniwersytet@ckiopodkova.pl, www.ckiopodkova.pl

Czesne semestralne: 60 zł, wpisowe dla nowych słuchaczy 20 zł, wstęp jednorazowy na wykład 8 zł.

PROGRAM MOŻE ULEC ZMIANIE.



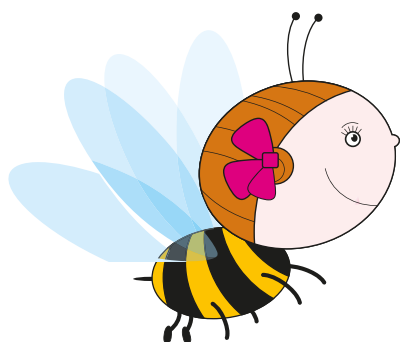
“Nie wątp nigdy, że mała grupa troskliwych ludzi mogłaby zmienić świat.

Tak naprawdę to jedyna rzecz, która go kiedykolwiek zmieniła.”

– Margart Mead

WSPIERAJMY PSZCZOŁY!

Zaproś pszczołę do ogrodu!



Stowarzyszenie Lokalna Grupa Działania „Zielone Sąsiedztwo” po raz kolejny zaprasza mieszkańców Podwarszawskiego Trójmiasta Ogrodów do wspólnych działań proekologicznych.

25 października 2014r (sobota) w godzinach 11:00 – 13:00 w Podkowie Leśnej, ul Świerkowa 1 (CKiO)

Szczególnie serdecznie zapraszamy najmłodszych mieszkańców!



Przygotujemy dla Was:

- sadzonki miododajnych roślin do Waszych ogrodów,
- spotkanie z pszczelarzami z Koła Pszczelarzy z Grodziska Mazowieckiego,
- o 12:00 spotkanie z dr Katarzyną Mosiej z Centrum Profilaktyki w Podkowie Leśnej pt „4-Pro: jak zwiększyć szanse na zdrowe życie?” promujące dbałość o zdrowy tryb życia i aktywność fizyczną. Poradzimy jak wykorzystać w tym celu złocisty, polski miód.



Powrót do tradycyjnych nasadzeń w przydomowych ogródkach i uwzględnienie w naszych wyborach preferencji pszczół może stać się lokalnym wkładem w globalną pomoc ginącej populacji pszczół, w ochronę bioróżnorodności. Od 150 mln lat pszczoły są obecne na świecie. Kryzys pszczół to także kryzys ludzkości. Na każde 10 kęsów naszego jedzenia, 4 zależą od pszczół. Informacje o tym, jak można pomóc pszczołom są dostępne na stronie ogólnopolskiej internetowej akcji www.pomagamypszczołom.pl

Pszczoły wspieramy pod patronatem Małgorzaty Stępień-Przygody – Burmistrza Miasta Ogrodu Podkowa Leśna oraz Podwarszawskiego Trójmiasta Ogrodów: Podkowa Leśna – Milanówek - Brwinów.



Umocnij swoją rodzinę i swój biznes. Umocnij swoją lokalną społeczność!

Stowarzyszenie LGD „Zielone Sąsiedztwo” Inicjatywa Firm Rodzinnych oraz Burmistrz Miasta Ogrodu Małgorzata Stępień-Przygoda zapraszają przedsiębiorców rodzinnych i lokalnych z Podkowy Leśnej, Brwinowa, Milanówka na spotkanie z udziałem profesora Jacka A. Blikle pt. Firmy rodzinne w społecznościach lokalnych Podwarszawskiego Trójmiasta Ogrodów

22 października (środa) 2014r. w godz. 14:00 - 16:00 w Podkowie Leśnej ul. Lilpopa 18 w CKiO

Zapraszamy!

Agenda spotkania:

- wstęp Jakub Bułat (członek zarządu IFR)
- przedstawienie się uczestników spotkania
- wystąpienie profesora Jacka A. Blikle (prezes IFR)
- o roli LGD i współpracy międzysektorowej Anna Łukasiewicz (prezes LGD Zielone Sąsiedztwo)
- sytuacja firm rodzinnych i lokalnych w PTO (uwarunkowania i perspektywy) Burmistrzowie PTO
- dyskusja
- podsumowanie (Jakub Bułat)

Spotkanie w Podkowie Leśnej jest drugim spotkaniem dla przedsiębiorców rodzinnych (pierwsze, w styczniu, informowało o szkoleniach dedykowanych firmom rodzinnym) i kolejnym w cyklu spotkań w całej Polsce.

Stowarzyszenie Inicjatywa Firm Rodziny buduje środowiska firm rodzinnych i lokalnych aby przede wszystkim uruchomić platformę dla inicjatyw, które będą rozwijać przedsiębiorczość, tworzyć silną markę firm rodzinnych w społecznościach lokalnych i w kraju, podnosić świadomość roli jaką odgrywają w gospodarce Polski, aby zmieniać prawo na korzyść przedsiębiorców i pracowników, kreując poparcie społeczne dla takich zmian.

Firmy rodzinne wytwarzają prawie 50% PKB i utrzymują ponad 50% miejsc pracy. Najczęściej są to firmy lokalne zakorzenione w naszej społeczności, priorytetem dla nich nie jest zysk, a przetrwanie, przekazanie firmy następnym pokoleniom. Dbają o swoich pracowników, jakość swoich produktów i usług, wspierają lub prowadzą działalność społeczną. Nie dewastują środowiska lokalnego.

Anna Łukasiewicz

Milanówek w LGD

„11 września 2014 r. Rada Miasta Milanówka podjęła Uchwałę nr 495/XL/14 o przystąpieniu Gminy Milanówek do Stowarzyszenia „Lokalna Grupa Działania Zielone Sąsiedztwo”. Członkostwo Gminy w Stowarzyszeniu zwiększa obszar działania LGD o teren Milanówka dając nam nowe możliwości ubiegania się o bezwrotne wsparcie finansowe projektów sprzyjających rozwojowi i promocji obszaru Gminy.

Przedsięwzięcia realizowane przy znacznym współudziale środków z Unii Europejskiej w ramach osi LEADER Programu Rozwoju Obszarów Wiejskich na lata 2014-2020 będą ukierunkowane m.in. na: poprawę jakości życia lokalnej społeczności, wykorzystanie dziedzictwa przyrodniczego i kulturowego, aktywizowanie lokalnych społeczności, wspieranie działań trójsektorowych, lokalnych tradycji kulturowych czy promocję turystyki kulturowej i rekreacyjnej.

Mieszkańcy Milanówka – jako członkowie LGD lub potencjalni beneficjenci środków unijnych – w sposób rzeczywisty będą wpływać na wielowymiarowy

rozwój obszaru naszego miasta. LGD jest dobrowolnym, samorządowym, trwałym zrzeszeniem osób fizycznych i prawnych z terenu Podwarszawskiego Trójmiasta Ogrodów, które dzięki współpracy swoich członków efektywniej wykorzysta potencjał krajobrazowy, kulturowy i historyczny obszaru LGD realizując lokalne przedsięwzięcia bardzo istotne z punktu widzenia społecznego.”

Łukasz Stępień

Kierownik Referatu Pozyskiwania Funduszy Zewnętrznych
Urzędu Miasta Milanówek

Po przystąpieniu Miasta Milanówek do Stowarzyszenia LGD „Zielone Sąsiedztwo” obszar objęty działaniami LGD ze wsparciem Programu Rozwoju Obszarów Wiejskich pokrywa się z obszarem Podwarszawskiego Trójmiasta Ogrodów. W nadchodzącej perspektywie PROW 2014-20 mieszkańcy Milanówka w partnerstwie z mieszkańcami Podkowy Leśnej i Brwinowa będą mogli korzystać ze środków, o które w ich imieniu, w drodze konkursu będzie aplikowało Stowarzyszenie.

Anna Łukasiewicz

Prezes Stowarzyszenia LGD „Zielone Sąsiedztwo”

W imieniu LGD Zielone Sąsiedztwo rozpoczynam wątek do jesiennych dyskusji;

Czy Podkowa Leśna i Podwarszawskie Trójmiasto Ogrodów mogą stać się kolejnym polskim slow city?

Zapraszamy do dyskusji

Międzynarodowe Stowarzyszenie Miast Cittaslow jest organizacją non profit i jej celem jest promowanie i rozpowszechnianie kultury dobrego życia poprzez badania, eksperymentowanie, stosowanie rozwiązań dotyczących organizacji miasta.

Ruch Cittaslow narodził się w 1999 r. z pomysłu burmistrza Greve di Chianti we Włoszech. Obecnie Cittaslow rozrósł się do udziału kilkudziesięciu miast rozsianych po całym Włoszech i za granicą.

Do Stowarzyszenia należą następujące polskie miasta: Barczewo, Biskupiec, Bisztynek, Dobre Miasto, Gołdap, Górowo Iławeckie, Kalety, Lidzbark Warmiński, Lubawa, Murowana Goślina, Nidzica, Nowe Miasto Lubawskie, Olsztynek, Pasym, Rejowiec Fabryczny, Reszel i Ryn.

Udział w tej organizacji oznacza konieczność poszanowania wymagań kwalifikacyjnych, jeżeli chodzi o wspieranie tradycyjnych lokalnych potraw, gościnności i roli miast. Te społeczności zdecydowały się robić wszystko, co mogą, żeby pozwolić mieszkańcom i gościom cieszyć się ich miastami i poprawić jakość życia.

Stowarzyszenie składa się z władz administracyjnych miast liczących mniej niż 50 tys. ludności, które zobowiązały się pracować nad poprawą jakości życia ich mieszkańców. Aby stać się jednym z miast Cittaslow, należy spełnić liczne podstawowe parametry dotyczące wielu dziedzin: ochrony środowiska (m.in. systemu kontroli jakości powietrza, wspierania rozwoju alternatywnych źródeł energii), infrastruktury miejskiej (m.in. tworzenia publicznych obszarów zieleni, przywrócenia oryginalnych warunków historycznych zabudowy miejskiej, stworzenie infrastruktury miejskiej sprzyjającej wygodzie i funkcjonalności życia mieszkańców, dostosowanie przestrzeni architektonicznych do poruszania się osób niepełnosprawnych), produktów lokalnych, turystyki i promocji.

W ramach Sieci Miast Cittaslow podejmowane są liczne wspólne inicjatywy: szkolenia w edukacji żywieniowej, projekty ochrony lokalnych

produktów i rzemiosł, rozszerzenie strefy ruchu dla pieszych, kontrola jakości powietrza, otwarcie biur dla budownictwa zgodnego z wymogami ekologicznymi, uregulowanie technik konstrukcyjnych, standaryzacja elektromagnetycznych instalacji napowietrznych, itp. Podkreśla się, że bycie 'slow' nie oznacza pozostania w tyle. Przeciwnie, oznacza używanie nowych technologii w taki sposób, aby sprawić, że miasteczka i miasta staną się idealnym miejscem do życia.

Życie w jednym z miast Cittaslow, a także zarządzanie nim – to pewien sposób bycia, cecha charakterystyczna prowadzenia życia codziennego w sposób odmienny od tego dotychczas dominującego, tryb zwolniony, pewny, mniej gwałtowny, nie tak prędko i nastawiony na wydajność, ale bez wątplenia bardziej ludzki i ekologicznie poprawny, bardziej solidarny z obecnymi i przyszłymi pokoleniami, szanujący to, co lokalne, w świecie coraz bardziej globalnym i wewnętrznie skomunikowanym.

Zarządzanie takim miastem oznacza udostępnienie wszystkim, także mieszkańcom wielkich miast, wielkiego bagażu doświadczeń, wartości, wiedzy, sztuki i nauki obecnych w małych centrach, na byłych terenach marginalnych, w prowincjach i na peryferiach, które teraz stają się centrum. Oznacza wprowadzenie do dzielnic wielkich miast relacji i praktyk zarządzania społecznego i ekonomicznego nadających się do kultywowania, typowych dla wsi, gór, małych wysepek.

Życie w jednym z miast Cittaslow, a także zarządzanie nim, oznacza uczynienie powolności główną wartością, przypisanie sensu i konkretności rewolucji czasowej dokonywanej przez tych, którzy z powodów historycznych, kulturalnych czy środowiskowych opierali i opierają się przyspieszeniom, jakie przyniósł XX wiek, to również harmonizowanie czasów historycznych z czasami współczesnymi, potrzeb natury z zagadnieniami kultury i ekonomii.

/Źródło: www.cittaslowpolska.pl oraz www.cittaslow.org/

Anna Łukasiewicz
Prezes Stowarzyszenia LGD
„Zielone Sąsiedztwo”
tel. 509 339 883

II Piknik Podkowieńskich Mniejszości Narodowych oraz V edycja konkursu na „Podkowieński produkt lokalny”



W ramach tegorocznych Europejskich Dni Dziedzictwa odbyły się także dwie imprezy organizowane przez Towarzystwo Przyjaciół Miasta Ogrodu Podkowa Leśna, a mianowicie: II Piknik Podkowieńskich Mniejszości Narodowych oraz V edycja konkursu na „Podkowieński Produkt Lokalny”. W pikniku uczestniczyli cudzoziemcy mieszkający w Podkowie i najbliższych okolicach, w tym mieszkańcy Ośrodka dla Uchodźców w Dębaku. Nieoceniona p. Elmira Asbabekowa z Kirgizji nie tylko reprezentowała swój kraj, ale także zorganizowała grupę pań z Czeczenii, Gruzji i Ukrainy, które – dużym nakładem pracy – przygotowały pyszne potrawy charakterystyczne dla swoich krajów.

W pikniku uczestniczył tradycyjnie p. Matias Gigaglia z Argentyny, znawca win i przedsiębiorca, który częstował winami i opowiadał o winnicach w Nowym Świecie, a także p. Sirke Borzymowski, która prezentowała swoje prace plastyczne i opowiadała o północnych Niemczech, z których pochodzi oraz częstowała smacznymi śledziami z Morza Północnego. Historyk i tłumacz p. Philip Steele z USA zorganizował dla dzieci i młodzieży pokaz amerykańskiej gry „rzutu podkową”, a organizatorzy zapewnili coca-colę i chrupki kukurydziane, aby przypomnieć, z czym kiedyś kojarzyliśmy Amerykę. W pikniku wzięły udział także Ukrainki przebywające w Podkowie, które reprezentowała p. Cwieta opiekująca się jedną ze starszych mieszkanki – przygotowane setki pierożków z serem, mięsem i ziemniakami zniknęły błyskawicznie.

Na zakończenie pikniku odbył się – już po raz piąty – konkurs na „Podkowieński produkt lokalny”, w którym zwyciężyły w kategorii komercyjnej: „Pasztet z kaczki z jabłkami, majerankiem i żubrówką” przygotowany przez p. Ilonę Modelską z restauracji „Gruba Kaczka”, a kolejne nagrody uzyskały: „Leśne jogurciki” z Wu-Cafe, „Maliny w soku słodzone miodem” pszczelarki p. Izabeli Tokarz oraz Keczup Podkowieński z VITAPOLU. W kategorii amatorskiej zwyciężyło „Leśne danie” p. Anny Jarco, która otrzymała także nagrodę Publiczności (bon do BIOSTUDIA), a szarlotka p. Elżbiety Karpowicz uzyskała II miejsce.

Zdobywczyni pierwszych miejsc otrzymały z rąk burmistrz Małgorzaty Stępień-Przygody piękne albumy, a wszyscy uczestnicy konkursu pamiątkowe certyfikaty i wydawnictwa kulinarne.

Obie imprezy były nie tylko „smakowite”, ale także umożliwiły bezpośrednie rozmowy i kontakty, poznawanie innych kultur – ludzi, smaków i zabaw. Kolejny raz Podkowa Leśna otworzyła się dla mieszkańców i gości.

Zbigniew Musiałek



Uroczyste odsłonięcie tablicy

(cd. ze str. 1.)

Uroczystość została zorganizowana przez Zarząd WKD sp. z o.o. oraz Urząd Miejski w Podkowie Leśnej, z inicjatywy Pana Stefana Molędy, byłego głównego specjalisty ds. rozwoju KSE Polskich Sieci Elektroenergetycznych SA, mieszkańca Podkowy Leśnej.

Tablica upamiętnia wydarzenie, dzięki któremu stała się możliwa budowa EKD, a tym samym realizacja Miasta Ogrodu Podkowa Leśna. W jej odsłonięciu udział wzięli m.in.: Burmistrz Podkowy Leśnej – Małgorzata Stępień-Przygoda, Prezes WKD – Grzegorz Dymecki, Prezes SEP – dr inż. Piotr Szymczak, a także: mgr inż. Stefan Molęda – inicjator wniosku o upamiętnienie otrzymania koncesji przez Spółkę „Siła i Światło”, dr inż. Henryk Gładyś – Dyrektor Biura Studiów i Analiz, Prezes Koła nr 225, mgr inż. Ryszard Marcińczak – Prezes Zarządu ZUT Rady Stołecznej NOT Sp. z o.o., Pan Jerzy Bojanowicz – Redaktor Naczelny Przeglądu Technicznego, Pan Jan Michałowski – wnuk Tadeusza Baniewicza – członka Zarządu EKD S.A. oraz mieszkańcy Podkowy Leśnej. Po odsłonięciu tablicy i jej poświęceniu przez Ks. Proboszcza Wojciecha Osiala, Prezes Zarządu Głównego SEP, dr inż. Piotr Szymczak wręczył honorowe odznaczenia im. Michała Doliwo-Dobrowolskiego, na ręce przedstawiciela EKD-WKD, Prezesa Zarządu Grzegorza Dymeckiego i Burmistrz Miasta-Ogrodu Podkowy Leśnej, Małgorzaty Stępień-Przygody, a także mieszkańcom Podkowy Leśnej Zbigniewowi Jachimskiemu oraz Krzysztofowi Cichowskiemu za inicjatywę upamiętnienia Michała Doliwo-Dobrowolskiego tablicą, która jest umieszczona na zabytkowej wieży transformatorowej przy ul. Jana Pawła II, róg Akacjowej.

Marta Szyska
Główny specjalista ds. promocji



Meldunek z linii frontu

Szóstego września ciszę wczesnego popołudnia przerwała seria strzałów. Panika nie wybuchła - okoliczni mieszkańcy wiedzieli, że to Stowarzyszenie Nova Podkova z wydatną pomocą harcerzy z ZHR organizuje grę miejską dla uczczenia 70-tej rocznicy Powstania Warszawskiego. Gra miała przypomnieć rolę naszego miasta, które stworzyło zaplecze dla uchodźców z walczącej Warszawy. Gra miejska była dofinansowana przez Urząd Miejski w Podkowie Leśnej, a CKiO udostępniło zaplecze techniczne. Uczestnicy zaliczali zadania w 5 punktach na terenie miasta.

- 1) Cmentarz - tutaj wydawano uczestnikom opaski powstańcze oraz broszury z materiałami użytecznymi w grze.
- 2) Stacja EKD, dzisiaj WKD - gdzie współpracująca z nami Grupa Rekonstrukcyjna „Radosław” ustawiła punkt poczty powstańczej.
- 3) Park Przyjaźni Polsko-Węgierskiej, gdzie demonstrowano broń powstańczą.
- 4) Pomnik kompanii „Brzezinka” - prezentacja zasobnika zrzutowego.
- 5) Pałacyk Kasyno - Filia Szpitala Wolskiego w czasie Powstania.

Zwycięzcy otrzymali rozmaite nagrody, wśród których największym powodzeniem cieszyła się wojskowa grochówka, serwowana z autentycznej kuchni polowej. Część artystyczną, czyli wspólne śpiewanki piosenek powstańczych prowadził prezes Novej Podkova, pan Dariusz Perka, obowiązki didżeja pełniła pani Dorota Waclawek. Ostatnim punktem programu była projekcja filmu „Pożegnania” w kinie Projekt.

Filmoteka Polska wypożyczyła nam autentyczną kopię sprzed ponad pół wieku, dzięki czemu mieliśmy okazję obejrzenia Podkowy Leśnej circa 1958, akcja filmu rozgrywa się pomiędzy upadkiem Powstania i wkroczeniem Armii Czerwonej, głównie willi „Jókawa”, która wystąpiła jako filmowa willa „Quo Vadis”. Falę sentymentu wzbudził widok Milanówka z tej epoki, także uwieczniony w filmie. Dziękujemy harcerzom z ZHR i grupie rekonstrukcyjnej „Radosław” za pomoc w organizacji i przeprowadzeniu gry.

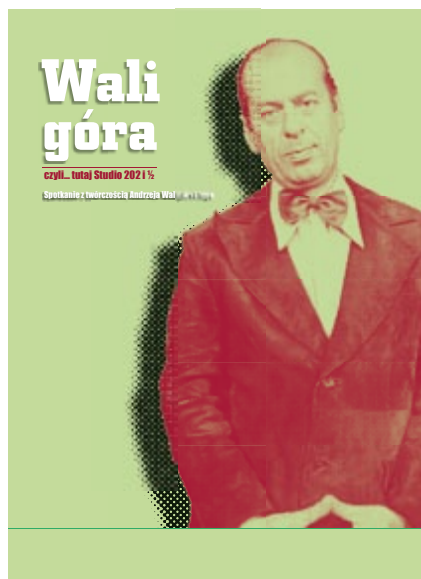
Stowarzyszenie Nova Podkova

Rozpoczęcie Roku Akademickiego w Podkowieńskiej Wyższej Szkole Medycznej

W niedzielę 21 września 2014 r. miało miejsce rozpoczęcie Roku Akademickiego w Podkowieńskiej Wyższej Szkole Medycznej im. Zofii i Jonasza Łyko. Na zaproszenie JM Rektora dr Zdzisława Plesa w uroczystości udział wzięli m.in. Pani Zofia Broniek, Burmistrz Podkowy Leśnej Małgorzata Stępień-Przygoda oraz Wiceprzewodniczący Rady Miasta Jarosław Chrzanowski.

Władzom uczelni oraz studentom życzymy wielu sukcesów w nowym roku akademickim 2014/2015.

Marta Szyska



Nieformalna Grupa Teatralna MIĘDZY SŁOWAMI zaprasza

25 października, w sobotę, o godz. 18.00 do sali widowiskowej w CKiO przy ul Świerkowej 1 na swoją kolejną premierę. Tym razem będzie to spektakl poetycko-muzyczny przypominający twórczość Andrzeja Waligórskiego. I choć odszedł ON od nas do tego Innego Świata w maju 1992 r, pozostał w naszej pamięci jako twórca zbiorowego portretu Polaka z 2. połowy XX w. opisanego w niezliczonych perypetiach zarówno Kniazia Dreptaka jak i Docenta Basseta. Jak to zwykle u nas, zaprosiliśmy muzyków – tym razem będą to dwie gitary.

Reżyseruje Andrzej Precigs.

Projekt jest dofinansowany przez Urząd Miejski Podkowa Leśna.

Grupa MIĘDZY SŁOWAMI afiliowana jest przy Stowarzyszeniu Związek Podkowiaków

Beata T. Tarłowska

Nieformalna
Grupa
Teatralna



Minitenis w szkole w Podkowie Leśnej



Dzięki nawiązaniu współpracy z samorządem gminy i Zespołem Szkół w Podkowie Leśnej, od kilku miesięcy dzieci biorą udział w zajęciach minitenisa zorganizowanych przez Klub Sportowy „Tennis Life” z Brwinowa. Podkowa Leśna przyłączyła się do ogólnopolskiego programu „Tenis w szkole” i wyposażyła szkołę w sprzęt do minitenisa, co pozwala organizować zajęcia o profilu tenisowym dla kilkunastoosobowych grup dzieci, a nawet całych klas.

Treningi, które odbywają się w środy i piątki w godz. od 14 do 15 są prowadzone przez dwóch trenerów KS „Tennis Life”.



Są oni wspomagani przez rodziców-wolontariuszy, panie Magdę Kandybowicz i Agatę Raspopow oraz pana Wojciecha Sobocińskiego, którym bardzo za pomoc dziękujemy. Dzięki wsparciu finansowemu, które nasz klub otrzymał od Urzędu Miejskiego w Podkowie Leśnej, zajęcia są niedrogie i już w tej chwili uczestniczy w nich ponad dwudziestoosobowa grupa dzieci.

Mamy nadzieję, że najlepsi już wkrótce będą reprezentowali Podkowę Leśną w tenisowych rozgrywkach Mazovia Cup.

Nowoczesny program Tenis10, według którego szkolimy wszystkie dzieci, posiada rekomendację Ministerstwa Edukacji Narodowej i Honorowy Patronat Prezydenta RP.



Waldemar Cecuła
prezes KS „Tennis Life”

Komunikat WKD w sprawie odwołania remontu torowiska



Warszawska Kolej Dojazdowa sp. z o.o. uprzejmie informuje podróżnych, że remont toru nr 1 na odcinku Warszawa Śródmieście WKD – Warszawa Zachodnia WKD, planowany w okresie od 13.10.2014 r. do 16.11.2014 r. **został odwołany**.

Pociągi będą kursowały zgodnie z rozkładem jazdy obowiązującym od 01.06.2014 r.

Remont toru nr 1 na odcinku Warszawa Śródmieście WKD – Warszawa Zachodnia WKD zostanie przeprowadzony w innym terminie. Informacja o nowym terminie zostanie podana do publicznej wiadomości w odrębnym komunikacie.

Urząd Miejski w Podkowie Leśnej
ul. Akacyjowa 39/41, 05-807 Podkowa Leśna
tel. 22 759 21 00 fax: 22 758 90 03
e-mail: urzadmiaasta@podkowalesna.pl

Godziny pracy Urzędu: pon. w godz. 8.00 - 18.00, wt. w godz. 8.00 - 16.00, śr. (dzień wewnętrzny), czw., w godz. 8.00 - 16.00, pt. w godz. 8.00 - 14.00.

Godziny pracy kasy Urzędu:
pon. 8.00 – 18.00, wt. 10.00 – 14.00,
śr. - kasa nieczynna,
czw. 9.00 – 15.00, pt. 9.00 – 13.00
Przerwa w pracy kasy - codziennie 13.00 - 13.30

Burmistrz Miasta:
Małgorzata Stępień-Przygoda
e-mail: burmistrzmiasta@podkowalesna.pl
Burmistrz przyjmuje interesantów w poniedziałki w godz. 12.00 – 18.00 w Urzędzie Miejskim w Podkowie Leśnej. Zapisy bezpośrednio w sekretariacie, telefonicznie (22 759 21 01) lub za pośrednictwem poczty elektronicznej.

Sekretarz Miasta:
Maria Górską
e-mail: sekretarzmiasta@podkowalesna.pl

Skarbnik Miasta:
Maria Ostrowska

Sekretariat (pokój nr 6)
tel. 22 759 21 01, fax. 22 758 90 03
e-mail: urzadmiaasta@podkowalesna.pl

Urząd Stanu Cywilnego i dowody osobiste (pokój nr 7) tel. 22 729 10 62, 22 759 21 15
e-mail: usc@podkowalesna.pl

Ewidencja ludności i działalności gospodarczej (pokój nr 7) tel. 22 759 21 16
e-mail: ewidencja@podkowalesna.pl

Referat Finansowy:
Podatki: tel. 22 759 21 07
Opłaty za wodę, kanalizację i odpady komunalne: tel. 22 759 21 27
Księgowość: tel. 22 759 21 09
Kasa: tel. 22 759 21 08

Referat Gospodarki Miejskiej (pokój nr 11, 12) tel. 22 759 21 21, 22 759 21 25, e-mail: gospodarkamiejska@podkowalesna.pl

Referat Inwestycji (pokój nr 15)
tel. 22 759 21 23
e-mail: inwestycje@podkowalesna.pl

Referat Planowania i Rozwoju Miasta (pok. nr 16, 17) tel. 22 759 21 17, 22 759 21 19
e-mail: nieruchomosci@podkowalesna.pl

Współpraca z organizacjami pozarządowymi, promocja miasta, strona internetowa:
tel. 22 759 21 30
e-mail: promocja@podkowalesna.pl

Aktualne wyniki badań jakości wody pobranej z wodociągu publicznego dostępne są na stronie internetowej miasta, w zakładce Środowisko oraz na tablicy ogłoszeń w Urzędzie Miasta.

Rada Miasta Podkowie Leśnej:
tel. 22 759 21 06
e-mail: radamiasta@podkowalesna.pl
Adresy e-mailowe radnych:

Paweł Siedlecki
pawel.siedlecki@podkowalesna.pl
Anna Dobrzyńska-Foss
anna.foss@podkowalesna.pl

Jarosław Chrzanowski
jaroslaw.chrzanowski@podkowalesna.pl
Maria Konopka-Wichrowska
maria.konopka-wichrowska@podkowalesna.pl
Helena Skowron
helena.skowron@podkowalesna.pl

Adam Krupa
adam.krupa@podkowalesna.pl
Bogusław Jestadt
boguslaw.jestadt@podkowalesna.pl

Grzegorz Smoliński
grzegorz.smolinski@podkowalesna.pl
Maciej Foks
maciej.foks@podkowalesna.pl

Agnieszka Świdarska
agnieszka.swiderska@podkowalesna.pl
Anna Łukasiewicz
anna.lukasiewicz@podkowalesna.pl

Jarosław Kubicki
jaroslaw.kubicki@podkowalesna.pl
Zbigniew Jachimski
zbigniew.jachimski@podkowalesna.pl

Alina Stencka
alina.stencka@podkowalesna.pl
Radny Zbigniew Bojanowicz nie posiada adresu internetowego. Korespondencję e-mailową do radnego można kierować na adres: radamiasta@podkowalesna.pl

Pogotowie Ratunkowe:
Grodzisk Mazowiecki: tel. 999, 22 755 30 30

Policja– Podkowa Leśna:
tel. 22 758 91 10

Dzielnicy Posterunku Policji w Podkowie Leśnej (część od torów do Brwinowa)
St. Asp. Konrad Zieliński tel. 600 997 216

Dzielnicy II rejonu (od torów po Dębak)
Sierż. Sztab. Piotr Komar tel. 600 997 673

Dzielnicy odbierają telefony służbowe w godzinach pełnienia czynności służbowych. W sprawach pilnych - całodobowo tel. 112

Komenda Powiatowa Policji:
tel. 997, 22 755 60 10 do 60 14

Straż Pożarna:
Grodzisk Mazowiecki: tel. 998, 22 755 52 37
Brwinów: tel. 22 729 59 46

Zakład Energetyczny:
Pruszków: tel. 991, 22 738 23 00

Posterunek energetyczny Grodzisk Mazowiecki:
tel. 22 755 51 36

Pogotowie gazowe:
Warszawa: tel. 992

Rozdzielnia gazu:
Grodzisk Mazowiecki: tel. 22 792 03 60
Przychodnie lekarskie:
NZOZ „Basis” tel. 22 758 92 65
NZOZ „Medicus” tel. 22 729 10 65

Szpital Zachodni Grodzisk Mazowiecki:
Informacja medyczna: tel. 22 755 90 00

Apteki:
Apteka Podkowińska tel. 22 729 19 16
Apteka „Pod Aniołem” tel. 22 758 97 60
Apteka Główna tel. 22 758 91 66

Konserwacja oświetlenia ulicznego:
Warszawa: tel. 22 886 48 26, 692 469 767

Konserwacja sieci kanalizacyjnej:
GEA-NOVA, biuro tel. 22 733 01 41
w dni powszednie w godz. pracy tel. 695 380 695, 607 206 820
alarmowy (po godzinach pracy, nocą, w dni wolne) tel. 697 229 002

Konserwacja sieci wodociągowej:
HYDROMONT Sp. j.
tel. 661 955 201, 661 955 200

Odbiór odpadów:
Eko-Hetman Sp. z o.o.
Tel. 22 729 98 98, 729 98 99

Powiatowe Centrum Pomocy Rodzinie:
tel. 22 724 15 70

Ośrodek Pomocy Społecznej:
ul. Błońska 46/48, tel. 22 729 10 82
czynny: poniedziałek - piątek 8-16

Prokuratura Rejonowa:
Grodzisk Mazowiecki, tel. 22 755 52 54

Sąd Rejonowy:
Grodzisk Mazowiecki, tel. 22 755 20 61

Zespół Szkół Samorządowych,
ul. Jana Pawła II 20, 05-807 Podkowa Leśna,
tel. 22-758 95 67

Przedszkole Miejskie im. Krasnala Hałabały
ul. Miejska 7, 05-807 Podkowa Leśna
tel. 22 758 95 46

Szkoły Klubu Inteligencji Katolickiej
05-807 Podkowa Leśna
ul. Modrzewiowa 41
tel. 22 729 12 81

Podkowińskie Liceum Ogólnokształcące Nr 60
05-807 Podkowa Leśna
ul. Wiewiórek 2/4
tel./fax 22 729 10 80

Miejska Biblioteka Publiczna im Poli Gojawiczyńskiej:
ul. Błońska 50, tel. 22 758 96 48
www.mbp-podkowalesna.pl

Centrum Kultury i Inicjatyw Obywatelskich w Podkowie Leśnej:
ul. Lilpopa 18, tel. 22 729 13 84
ul. Świerkowa 1, tel. 22 758 94 41

Urząd Pocztowy: tel. 22 758 93 28

Parafia św. Krzysztofa w Podkowie Leśnej:
Kancelaria parafialna, tel. 22 758 92 22,
czynna w dni powszednie
w godz.: 9.00 - 10.00 oraz 16.30 - 17.30

Biułetyń Miasta-Ogrodu Podkowie Leśnej
05-807 Podkowa Leśna, ul. Akacyjowa 39/41
Wydawca: Urząd Miejski w Podkowie Leśnej
Redaktor Naczelny:
Małgorzata Stępień-Przygoda - Burmistrz Miasta
Redaguje zespół: Maria Górską - Sekretarz Miasta
Marta Szyska, Mariusz Pietrzak

tel. 22 759 21 30, e-mail: biuletyn@podkowalesna.pl
Opracowanie graficzne i skład: Marek Englisz
Druk: Zakład Poligraficzny ARES s.c. R. i A. Józefowicz
Nakład: 1700 egz.
Redakcja zastrzega sobie prawo do skracania nadsyłanych artykułów oraz do zmiany ich tytułów.
Za treść zamieszczanych artykułów odpowiadają ich autorzy.

