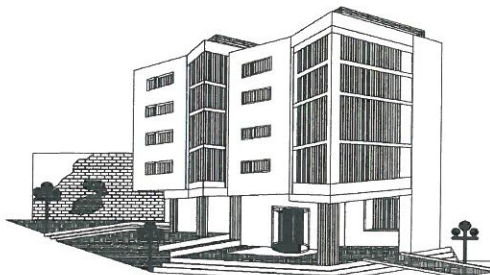


Egzemplarz

Nr 1



TEMAT OPRACOWNIA

Projekt stałej organizacji ruchu związanej z przebudową Alei Lipowej w Podkowie Leśnej polegającej na wykonaniu ścieżki rowerowej i chodnika

ADRES INWESTYCJI

Ul. Lipowa w m. Podkowa Leśna

INWESTOR:

BURMISTRZ MIASTA PODKOWA LEŚNA
05-807 Podkowa Leśna, ul. Akacyjowa 39/41

PROJEKTANT:

Projektant	Specjalność	Nr uprawnień	Podpis
mgr inż. Marek Krawczyk	inżynieryjno drogowa	MAZ/0202/PBD/17	mgr inż. Marek KRAWCZYK uprawnienia budowlane do projektowania w specjalności inżynieryjno drogowej bez ograniczeń Nr ewid. MAZ/0202/PBD/17

ZAWARTOŚĆ TECZKI

A. Opis Techniczny

B. Część rysunkowa

A. OPIS TECHNICZNY

1. PODSTAWA OPRACOWANIA

- Ustawa o drogach publicznych z dnia 21 marca 1985 r. (Dz.U. nr 71 z 2000 r. Poz.838) wraz z przepisami wykonawczymi;
- Rozporządzenie Ministra Transportu i Gospodarki Morskiej z dn. 02.03.1999 r. dotyczące warunków technicznych, jakim powinny odpowiadać drogi publiczne i ich usytuowanie;
- Szczegółowe warunki techniczne dla znaków i sygnałów drogowych oraz urządzeń bezpieczeństwa ruchu drogowego i warunki ich umieszczania na drogach;
- Rozporządzenie Ministra Infrastruktury oraz Spraw Wewnętrznych i Administracji z dnia 31.07.2002 w sprawie znaków i sygnałów drogowych;
- Rozporządzenia Ministra Transportu i Gospodarki Morskiej oraz Ministra Spraw Wewnętrznych i Administracji z dnia 3 lipca 2003 r w sprawie szczegółowych warunków technicznych dla znaków i sygnałów drogowych oraz urządzeń bezpieczeństwa ruchu drogowego i warunków ich umieszczania na drogach;
- Rozporządzenie Ministra Transportu i Gospodarki Morskiej z dnia 23 września 2003r. w sprawie szczegółowych warunków zarządzania ruchem na drogach oraz wykonywania nadzoru nad tym zarządzeniem;
- inwentaryzacja istniejących nawierzchni drogowych;
- inwentaryzacja istniejącego oznakowania;
- Projekt został sporządzony na podstawie umowy zawartej z inwestorem -

1. PRZEDMIOT I ZAKRES OPRACOWANIA

Przedmiotem inwestycji jest przebudowa Alei Lipowej w Podkowie Leśnej polegająca na wykonaniu ścieżki rowerowej i chodnika, położonej w miejscowości Podkowa Leśna, która stanowi drogę lokalną (L), na odcinku od ul. Jana Pawła II (droga zbiorcza – Z będąca drogą powiatową nr 1502) do skrzyżowania z ulicami Bukową (droga lokalna - L), Sosnową (droga dojazdowa – D) i Topolową (droga lokalna - L)

Planowana inwestycja zlokalizowana jest w województwie mazowieckim, powiecie Grodziskim, na terenie miasta Podkowa Leśna, na działkach zgodnie z obszarem zaznaczonym na załączniku graficznym.

Niniejszy projekt obejmuje swym zakresem wykonanie przebudowy Alei Lipowej na odcinku o długości 526,65 m.

Zakres opracowania został przedstawiony na planie orientacyjnym w skali 1:20 000.

2. STAN ISTNIEJĄCY

Odcinek terenu objęte opracowaniem przebiega wzdłuż drogi, która posiada na całej długości nawierzchnię utwardzoną o szerokościach stałych 5,00. Teren w chwili obecnej na działkach na której projektuje się ścieżkę rowerową i chodnik nie istnieje chodnik ani ścieżka rowerowa. Istniejący chodnik znajduje się po stronie przeciwnej.

Wody deszczowe w rejonie projektowanej ścieżki rowerowej i chodnika - wnikają aktualnie w tereny zielone pasa drogowego. Tereny przyległe do drogi – to głównie posesje prywatne.

3. PROJEKTOWANE ROZWIĄZANIA

Projektowana ścieżka rowerowa ma stałe parametry techniczne dotyczące jej szerokości, która to wynosi 2,0m. Projektowany chodnik również ma stałe parametry techniczne dotyczące jego szerokości, która to wynosi 2,5m, przy czym po jego zewnętrznych stronach projektuje się dwa pasy z nawierzchni mineralnej Hanse Grand szerokości 0,5 m każdy, a w środku projektuje się pas o nawierzchni z płyt granitowych szerokości 1,5 m. Szerokość separatora pomiędzy ścieżką rowerową i chodnikiem wynosi 1,0 m. Place rekreacyjne projektuje się o wymiarach 5,0 x 2,5 m.

Objęty opracowaniem teren przebudowy Alei Lipowej polegającej na wykonaniu ścieżki rowerowej i chodnika na całym odcinku wpisuje się w istniejący przebieg granic działek pasa drogowego, do których Inwestor ma prawo dysponowania.

Po stronie, na której projektowana jest ścieżka rowerowa i chodnik droga nie posiada obecnie chodnika, natomiast po stronie przeciwnej znajduje się chodnik istniejący.

Projektowana ścieżka rowerowa przewidziana jest do ruchu rowerowego, projektowany chodnik przewiduje ruch pieszy.

Dla takich właśnie obciążeń ruchem zaprojektowano nawierzchnie ścieżki rowerowej oraz chodnika.

Odwodnienie nawierzchni ścieżki rowerowej i chodnika odbywać się będzie poprzez przesiąkanie wody przez ich warstwy i odprowadzanie do chłonnego podłoża gruntowego. Dodatkowo, ten sposób odwodnienia będzie mógł być wspomagany, poprzez spływanie wody do systemu odwodnienia jezdni projektowanego według odrębnego opracowania, który przewiduje również odwodnienie ścieżki rowerowej i chodników, na które uzyskano pozwolenie wodnoprawne (Decyzja nr 150/16 Starosty Grodzkiego z dnia 15.12.2016r.).

4. OZNAKOWANIE ISTNIEJĄCE

4.1. OZNAKOWANIA PIONOWE

W obrębie opracowania znajdują się istniejące znaki drogowe pionowe. Istniejące znaki zainwentaryzowano na planie sytuacyjnym. Istniejące oznakowanie pozostawia się bez zmian.

4.2. OZNAKOWANIE POZIOME

Na odcinku objętym opracowaniem stałej organizacji ruchu nie występuje oznakowanie poziome.

5. PROJEKTOWANE OZNAKOWANIE PIONOWE

Projektowane elementy oznakowania pionowego oraz ich lokalizacja pokazane są na planie sytuacyjnym stałej organizacji ruchu zawartym w niniejszym opracowaniu.

W projekcie przyjęto następujące oznaczenia znaków pionowych:

- znaki pionowe projektowane – pokazano podkolorowanie z opisem symbolu znaku i zapis „proj”;
- znaki istniejące w które nie ingeruje się oznaczono kolorem szarym;
- znaki istniejące przewidziane do likwidacji – naniesiono kolorem szarym, przekreślono krzyżem w kolorze czerwonym i opisano „lkw.”;
- znaki istniejące przeniesione – pokazano poprzez podkolorowanie i opisanie „przen.”

5.1. WYMIARY I SPOSÓB UMIESZCZANIA ZNAKÓW

Wymiary, kształt oraz treść znaków drogowych pionowych użytych do oznakowania przyjęto zgodnie z wytycznymi zawartymi w pkt 1.

Oznakowanie pionowe – rodzaj i wielkość znaków

Projektowane znaki pionowe należy wykonać:

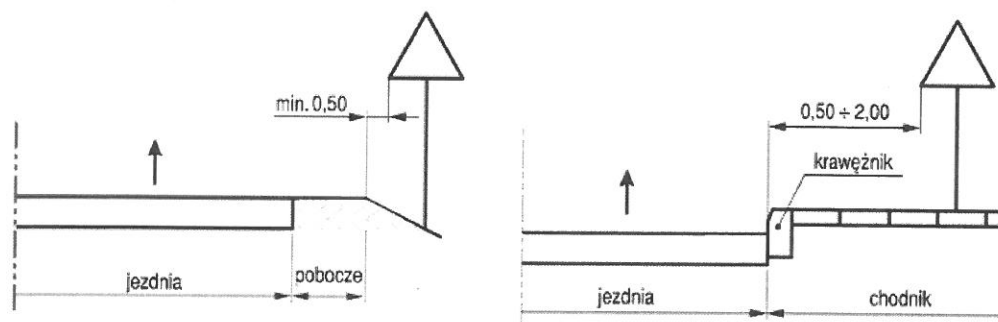
- a) z folii 1 generacji w przypadku znaków dla rowerzystów,
- b) z folii 1 generacji w przypadku znaków drogowych.

W przypadku znaków drogowych projekt przewiduje zastosowanie znaków z grupy wielkości „małe”.

Oznakowanie pionowe – zasady umieszczania znaków w przekroju drogi

Projektowane znaki pionowe należy umieszczać zgodnie z wymaganiami zawartymi w p. 1.5 Załącznika nr 1 do Rozporządzenia Ministra infrastruktury z dnia 3 lipca 2003 r. w sprawie szczegółowych warunków technicznych dla znaków i sygnałów drogowych oraz urządzeń bezpieczeństwa ruchu drogowego i warunków ich umieszczania na drogach (Dz. U. z 2003r. Nr 220 Poz. 2181 z późn. zm.).

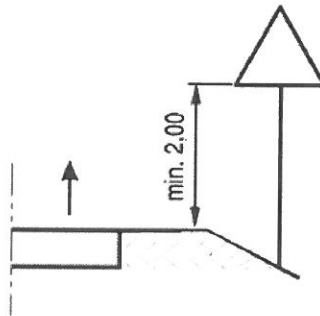
Odległość znaków od krawędzi jezdni



a) na drodze

b) na jezdni

Wysokość umieszczenia znaków

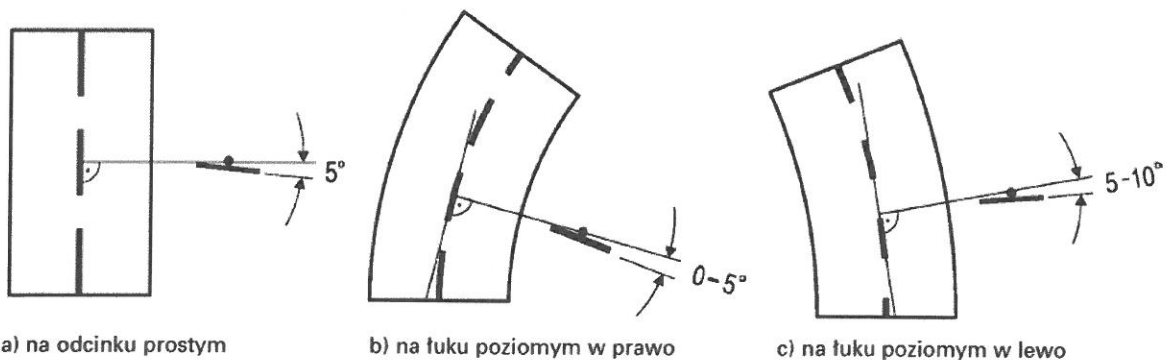


Dla przestawianych czy też nowo projektowanych znaków należy zapewnić stabilne zakotwienie znaków uniemożliwiające ich wywrócenie. Dla umocowania znaków drogowych pionowych należy zastosować słupki stalowe. Natomiast gdy szerokość znaku tego wymaga należy zastosować dwa słupki.

5.2. USTAWIENIE ZNAKÓW

Zgodnie z obowiązującymi przepisami znaki pionowe należy ustawiać zgodnie z poniższym schematem

Odchylenie poziome tarcz



a) na odcinku prostym

b) na łuku poziomym w prawo

c) na łuku poziomym w lewo

5.3. WYMAGANIA DOTYCZĄCE ZNAKÓW

Podstawowe wymiary znaków drogowych kategorii A, B, C, D

A- ostrzegawcze	długość boku 750 mm
B- zakazu	średnica 600 mm
C- nakazu	średnica 600 mm
D- informacyjne	długość podstawy 600 mm

6. TERMIN WPROWADZENIA ZMIAN W ORGANIZACJI RUCHU

Wprowadzenie stałej organizacji ruchu przewiduje się po zakończeniu inwestycji tj. 30.03.2019r.

7. UWAGI KOŃCOWE

- Tarcza znaku powinna być wykonana z blachy stalowej ocynkowanej z podwójnie giętą krawędzią (dot. całego obwodu znaku) o gr. blachy min 1.25 mm;
- tarcza znaku musi być równa i gładka - bez odkształceń płaszczyzny znaku, w tym pofałdowań, wgłęć, lokalnych wgnieceń lub nierówności, itp.;
- tylna strona tarczy znaków (wraz z krawędziami) powinna być zabezpieczona poprzez malowanie proszkowe (kolor szary);
- krawędzie tarczy znaku muszą być równe i nieostre;
- krawędzie tarcz powinny być usztywnione poprzez odpowiedni system zagięć będących jednocześnie elementem konstrukcyjno-montażowym;
- wszystkie łączniki metalowe przewidywane do mocowania między sobą konstrukcji wspornych znaków i tablic tj. uchwyty, śruby, nakrętki itp. powinny być ocynkowane a ponadto bez pęknięć, naderwań, rozwarstwień itp.;
- uchwyty montażowe winne zapewnić stabilne mocowanie znaku do rur o średnicy 70 mm oraz posiadać zabezpieczenie uniemożliwiające przekręcenie znaków. Należy je wykonać w postaci obejm skręcanych w taki sposób, aby nie uszkadzać lica znaku – w sposób wskazany przez producenta znaków.

B. CZĘŚĆ RYSUNKOWA

1. PLAN ORIENTACYJNY – SKALA 1: 20 000

2. PLAN SYTUACYJNY ORGANIZACJI RUCHU – SKALA 1:500

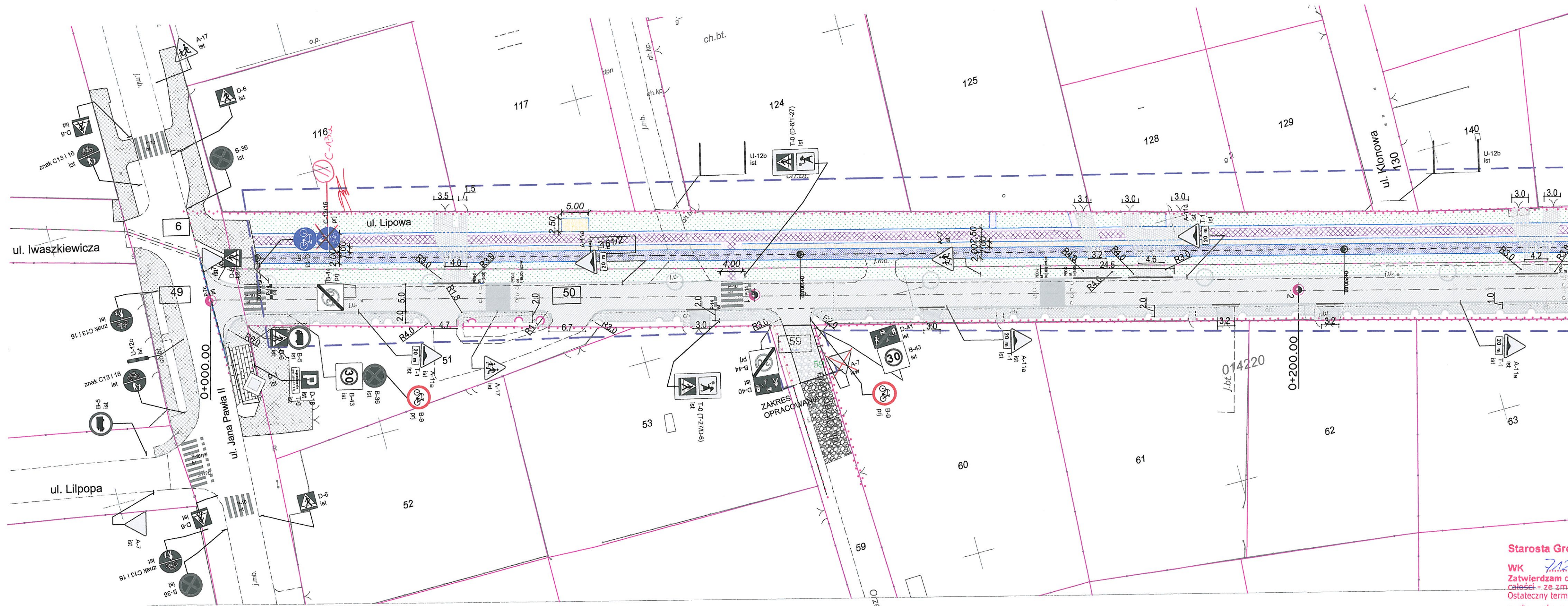
Plan orientacyjny

Skala 1:20 000

Do projektu stałej organizacji ruchu związanej przbudową Alei Lipowej w Podkowie Leśnej polegającej na wykonaniu ścieżki rowerowej i chodnika

ul. Lipowa w m. Podkowa Leśna





- LEGENDA**
- Zakres opracowania
 - Oś istniejącej, jezdni
 - Granica działek
 - Proj. ścieżka rowerowa nawierzchnia TerraWay
 - Proj. chodnik
 - Nawierzchnia Hanse Grand
 - Proj. chodnik
 - Nawierzchnia z płyt granitowych
 - Proj. plac rekreacyjny
 - Nawierzchnia Hanse Grand
 - Proj. separator ścieżki i chodnika
 - Nawierzchnia Hanse Grand
 - Proj. zjazdy do nieruchomości (szerokość zgodnie z planem sytuacyjnym)
 - Proj. zjazdy do nieruchomości (geometria i promienie łuków zgodnie z planem sytuacyjnym)
 - Ist. nawierzchnia z kostki betonowej
 - Ist. chodnik
 - Ist. nawierzchnia - bruk kamienny "kocie łby"
 - Ist. jezdnia o nawierzchni asfaltowej
 - Ist. jezdnia - nawierzchnia kostka granitowa
 - Ist. krawężnik
 - Ist. obrzeże betonowe
 - Istniejące zjazdy indywidualne
 - Ist. zjady publiczne

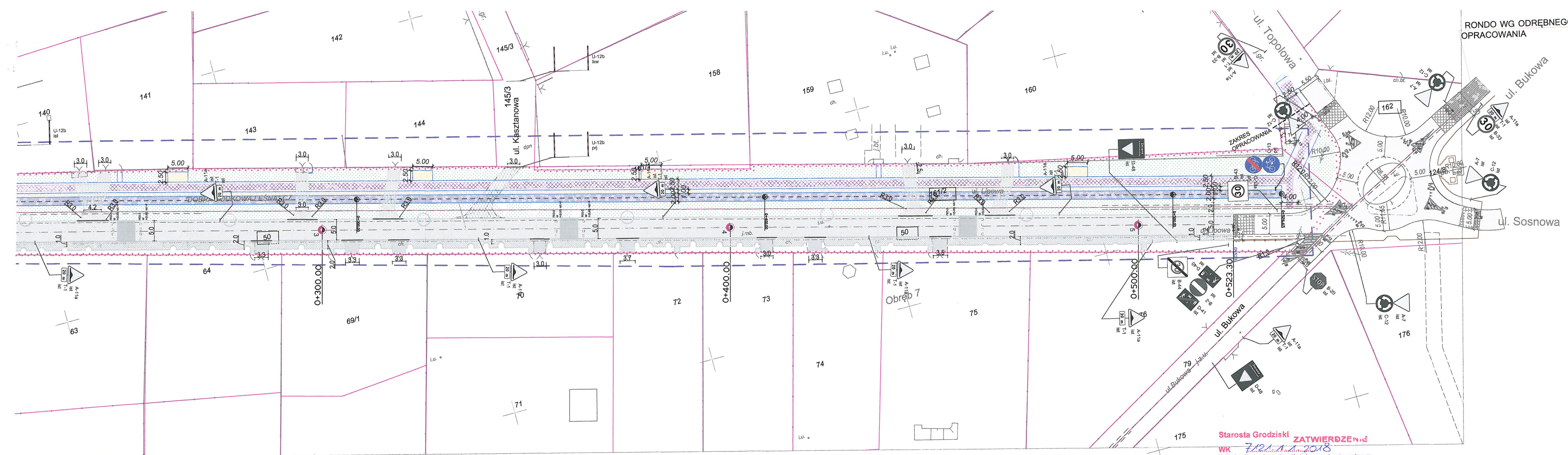
- LEGENDA - organizacja ruchu**
- Zakres opracowania organizacji ruchu
- LEGENDA - organizacja ruchu**
- ZNAKI DROGOWE PIONOWE PROJEKTOWANE
- A-7 p1
- ZNAKI DROGOWE PIONOWE ISTNIEJĄCE
- bez ingerencji w oznakowanie
 - do likwidacji
 - A-7 ist
 - A-7 lkw
- przeniesiony w nową lokalizację
- A-7 przen.
- ZNAKI DROGOWE POZIOME
- Projektowane Istniejące
- P-10 p1
 - P-10 ist

Starosta Grodziski ZATWIERDZENIE
WK 7121.1.1.2018
 Zatwierdzam do realizacji stałą organizację ruchu w całości - ze zmianami.
 Ostateczny termin wprowadzenia niniejszej organizacji ruchu upływa z dniem 21.07.2019 ..
 Termin wprowadzenia organizacji ruchu należy złożyć do: Wydziału Komunikacji Starostwa Powiatu Grodzisk Maz., ul. Daleka 11, fax: 0 22/ 755 23 35

z up. *Teresa Pięga*
 Teresa Pięga
 Naczelnik Wydziału Komunikacji

22 STY. 2018

Temat:	Projekt stałej organizacji ruchu związanej z przebudową Alei Lipowej w Podkowie Leśnej polegająca na wykonaniu ścieżki rowerowej i chodnika		
Inwestor:	BURMISTRZ MIASTA PODKOWA LEŚNA 05-807 Podkowa Leśna, ul. Akacjowa 39/41		
Projektant:	mgr inż. Marek Krawczyk w sp. z o.o. Inżynieria Drogowy MAZ/202/180/17		<i>MK</i>
Lokalizacja:	ul. Lipowa w m. Podkowa Leśna		
Nazwa rysunku:	Plan sytuacyjny organizacji ruchu		
data: XI.2017r.	format rys. 297x800	skala rys. 1:500	nr rys. 1/.../...2...



LEGENDA

Zakres opracowania
 Oś istniejącej jezdni
 Granica działek

Proj. ścieżka rowerowa
 nawierzchnia TerraWay
 Proj. chodnik
 Nawierzchnia Hanse Grand
 Proj. chodnik
 Nawierzchnia z płyt granitowych
 Proj. plac rekreacyjny
 Nawierzchnia Hanse Grand
 Proj. separator ścieżki i chodnika
 Nawierzchnia Hanse Grand

Proj. zjazdy do nieruchomości (szerokość
 zgodnie z planem sytuacyjnym)

Proj. zjazdy do nieruchomości
 (geometria i promienie łuków zgodnie
 z planem sytuacyjnym)

Ist. nawierzchnia z kostki betonowej

Ist. chodnik

Ist. nawierzchnia - bruk kamienny
 "kocie łby"

Ist. jezdnia o nawierzchni asfaltowej

Ist. jezdnia - nawierzchnia
 kostka granitowa

Ist. krawężnik

Ist. obrzeża betonowe

Istniejące zjazdy indywidualne

Ist. zjazdy publiczne

LEGENDA – organizacja ruchu

ZNAKI DROGOWE PIONOWE PROJEKTOWANE

ZNAKI DROGOWE PIONOWE ISTNIEJĄCE

ZNAKI DROGOWE POZIOME
 Projektowane Istniejące

Starosta Grodzisk **ZATWIERDZENIE**
 WK 7121/1/2018
 Zatwierdzam do realizacji stałą organizację ruchu w całości ze zmianami.
 Ostateczny termin wprowadzenia niniejszej organizacji ruchu upływa z dniem 21.07.2019 r.
 Termin wprowadzenia organizacji ruchu należy zgłosić do Wydziału Komunikacji Starostwa Powiatu Grodzisk Maz. do dnia 05-08-2019 r. do Wydziału Komunikacji Starostwa Powiatu Grodzisk Maz., ul. Daleka 11, fax: 0 22 755 23 35

22 STY. 2018

z up. Starosty
 Tomasz Borczyk
 Naczelnik Wydziału Komunikacji

Temat:	Projekt stałej organizacji ruchu związanej z przebudową Alei Lipowej w Podkowie Leśnej polegająca na wykonaniu ścieżki rowerowej i chodnika		
Inwestor:	BURMISTRZ MIASTA PODKOWA LEŚNA 05-807 Podkowa Leśna, ul. Akacjowa 39/41		
Projektant:	mgr inż. Marek Krawczyk wzrost, inżynier drogowy MAZ/0207/PB/17		
Lokalizacja:	ul. Lipowa w m. Podkowa Leśna		
Nazwa rysunku:	Plan sytuacyjny organizacji ruchu		
data:	XI.2017r.	format rys.:	297x950
skala rys.:	1:500	nr rys.:	2.../2...